



FEMMES  
BUSINESS  
ANGELS



# INVESTISSEMENT ET ACTIONNARIAT FÉMININS

Livre blanc n°2

## LEVIERS D'UN MONDE PLUS DURABLE



Novembre 2022





## LIVRE BLANC N°2 :

« Investissement et actionariat féminins :  
leviers d'un monde plus durable »,  
livre blanc, Femmes Business Angels, 2022

## LIVRE BLANC N°1 :

« Investissement et actionariat :  
leviers de la réussite économique des femmes »,  
livre blanc, Femmes Business Angels, 2020.

Disponibles au format pdf sur  
[www.femmesbusinessangels.org](http://www.femmesbusinessangels.org)  
©Femmesbusinessangels



“ **PLUS DE FEMMES  
INVESTISSEUSES  
DANS L'ÉCONOMIE  
RÉELLE,  
  
PLUS DE FEMMES  
ENTREPRENEURES  
MIEUX FINANCÉES,  
  
PLUS D'INVESTISSEMENTS  
POUR UN MONDE  
DURABLE.** ”

# INTRODUCTION



Pionnières sur le sujet de l'investissement féminin dans l'amorçage et l'innovation depuis près de 20 ans, nous avons décidé chez Femmes Business Angels (FBA) de renforcer notre mobilisation pour inciter plus de femmes à s'intéresser à l'investissement en créant le premier forum de l'investissement au féminin, le WinDay, il y a 5 ans. En effet, alors que les femmes constituent un formidable levier pour dynamiser la chaîne de valeur entrepreneuriale, nous ne pouvons que constater que, dans toutes les sphères de l'investissement et de l'actionnariat, il existe un déséquilibre patent entre femmes et hommes.

En mars 2020, à l'occasion de la 3ème édition du Winday, FBA éditait son premier livre blanc *Investissement et actionnariat, leviers de la réussite économique des femmes*. Ce premier livre blanc avait pour objectif de dresser un panorama le plus exhaustif possible de l'investissement et de l'actionnariat féminins, sous toutes leurs formes. Nous avons répertorié des études françaises, européennes et internationales, mis en lumière le manque de données genrées, identifié les freins culturels, éducatifs, familiaux et financiers qui expliquent la sous-représentation féminine dans la sphère de l'investissement. Nous avons interviewé de nombreux professionnels et acteurs de l'écosystème du financement, mais aussi de la sphère politique et avons formulé des propositions et recommandations pour encourager l'investissement et l'actionnariat féminins.

En novembre 2022, si le chemin est encore long, l'investissement féminin trace enfin son chemin. Les acteurs de l'écosystème s'intéressent plus largement à ce sujet, de nouvelles initiatives voient le jour pour inciter les femmes à investir ou favoriser l'actionnariat et l'entrepreneuriat féminins. La donne est donc en train de changer, doucement, et notamment sous l'impulsion des jeunes générations. De plus, nous en sommes convaincues, un puissant levier est en action pour accélérer ce mouvement : l'appétence particulière des femmes pour l'engagement sociétal ou environnemental, qui sont des dimensions sur lesquelles notre monde ne pourra plus faire l'impasse et qui sont de plus en plus présentes dans la sphère de l'investissement

C'est ce que nous avons souhaité mettre en lumière dans ce second livre blanc. Partant du constat de cette nouvelle dynamique, que nous vivons pleinement au sein de notre réseau, où nous avons de plus en plus d'investisseuses jeunes et motivées par les entreprises à impact, nous avons pointé du doigt, au travers de diverses études menées avec des partenaires et de nombreux témoignages, que les femmes pourraient ainsi devenir les « Game changers » d'une économie plus durable.

Pour ne pas manquer cette formidable opportunité, nous avons besoin de l'engagement de tous les acteurs, privés et publics. Pour faire en sorte qu'il y ait plus de femmes investisseuses, plus de femmes entrepreneures mieux financées et plus d'investissements pour un monde plus durable, nous proposons 4 voies d'action :

- **Produire les données pour identifier, mesurer et encourager l'investissement féminin**
- **Sensibiliser le plus largement possible en développant l'éducation financière**
- **Mieux flécher l'investissement vers les entreprises actrices d'un monde plus durable, soucieuses d'impact, de mixité et de gouvernance vertueuse**
- **Revoir les plafonds de déduction fiscale pour que les femmes n'aient plus à choisir entre la garde d'enfants et l'investissement dans les jeunes entreprises innovantes !**



Le comité de rédaction

Catherine Abonnenc, Radhia Amirat, Lucie Caron, Cathe Lamarque,  
Catherine Malaval, Nicole Pelletier, Florence Richardson.  
Coordination éditoriale de Catherine Malaval.



Je suis fier d'être aux côtés de Femmes Business Angels, un partenaire qui encourage les femmes à se lancer dans l'aventure du financement de l'innovation.

BNP Paribas Banque Privée, tout comme le groupe BNP Paribas dans son ensemble, est un soutien de longue date à l'entrepreneuriat, en particulier l'entrepreneuriat féminin, moins développé en France alors qu'essentiel au développement économique de notre pays.

Nous sommes en effet conscients que la finance est l'industrie qui a le plus de leviers sur la transition écologique et sociale et prenons toute notre part dans le déploiement d'une finance durable mais également inclusive, seul vecteur d'une transition juste.

**Nicolas Otton,**  
Directeur de BNP Paribas Banque Privée



# PRÉFACE

## Marie-Pierre Rixain

Députée de l'Essonne ; auteure de la loi du 24 décembre 2021, loi visant à accélérer l'égalité économique et professionnelle entre les femmes et les hommes.



**Dessiner le visage de la France de 2030, c'est concevoir une participation égale des femmes et des hommes au leadership économique.** C'est permettre aux femmes de prendre part au développement des innovations de rupture ; leur garantir l'accès aux investissements publics et privés ; leur rappeler, alors que 85 % des emplois de 2030 n'existent pas encore, que les métiers de la tech sont aussi faits pour elles ; et leur assurer des opportunités professionnelles mieux rémunérées, quel que soit leur parcours.

C'est dans cet esprit, qu'en 2021, j'ai rédigé une proposition de loi qui consacre de nouveaux droits économiques pour les femmes et leur permet ainsi de conquérir leur statut de sujet économique, libre et autonome. Une loi qui s'adresse à toutes les femmes, quel que soit leur âge, qu'elles aient ou non des enfants, dans la diversité de leur parcours de vie, afin qu'elles aient toutes les moyens de saisir les potentialités des mutations économiques à l'œuvre, qui sont autant d'opportunités d'accomplissement.

Notre économie se prive follement d'un réservoir de talents. L'OCDE estime qu'un égal accès des femmes et des hommes à l'entrepreneuriat et aux postes à responsabilité augmenterait la croissance française de 10 points. McKinsey a montré que la pleine intégration des femmes à l'ensemble des secteurs professionnels, et en particulier ceux en croissance, pourrait représenter une hausse 330 milliards de dollars de PIB en France, et 2100 milliards de dollars en Europe.

Il était donc temps de faire du financement public un véritable levier de réduction des inégalités de financement, et permettre à une nouvelle génération de femmes d'émerger dans l'écosystème du financement et de l'entrepreneuriat.

**Je tiens à souligner l'importance du travail effectué par Femmes Business Angels dont l'engagement et les actions permettent de faire bouger les lignes dans le monde de l'investissement. Un secteur clef pour définir les orientations stratégiques de demain.**







# SOMMAIRE

<b>1</b>	<b>La nouvelle dynamique de l'investissement féminin</b>	<b>9</b>
	<ul style="list-style-type: none"><li>• Un intérêt grandissant des femmes pour l'investissement</li><li>• L'élan des jeunes générations</li><li>• L'investissement des femmes : à l'échelle mondiale, un potentiel de 3200 milliards de dollars</li></ul>	
<b>2</b>	<b>Les femmes « game changers » de l'économie durable</b>	<b>15</b>
	<ul style="list-style-type: none"><li>• L'accélération de l'investissement à impact</li><li>• La recherche de sens : un facteur déterminant pour déclencher la capacité d'investissement des femmes</li><li>• La dynamique particulière de Femmes Business Angels</li><li>• Une nouvelle mobilisation des fonds d'investissement</li><li>• Des entreprises qui s'engagent pour faire bouger les lignes</li></ul>	
<b>3</b>	<b>Quelles actions publiques et privées pour accompagner cette dynamique ?</b>	<b>27</b>
	<ul style="list-style-type: none"><li>• Des freins et des écarts persistants à corriger</li><li>• Une impulsion législative : la loi Rixain du 24 décembre 2021 visant à accélérer l'égalité économique et professionnelle</li><li>• Accélérer la féminisation des fonds d'investissement</li><li>• Une éclosion de nouvelles initiatives</li></ul>	
<b>4</b>	<b>Nos propositions</b>	<b>35</b>
<b>5</b>	<b>Les témoignages de différents acteurs de l'écosystème, en France et à l'international</b>	<b>39</b>
<b>6</b>	<b>Bibliographie</b>	<b>55</b>



# PARTIE 1



## LA NOUVELLE DYNAMIQUE DE L'INVESTISSEMENT FÉMININ



Depuis quelques années, l'attention portée sur l'investissement des femmes, leur place dans l'actionnariat ou de façon plus générale dans la finance, se sont développées partout dans le monde. Il reste cependant beaucoup à faire. Les données manquent, notamment sur le patrimoine détenu en biens propres par les femmes. La disparité des chiffres incite également à la prudence quant aux conclusions à tirer.

Cela étant posé, force est de constater que l'évolution globale de la place des femmes dans l'investissement est en progression. Le potentiel inexploité que représente l'investissement des femmes dans l'économie est considérable, en France, en Europe et dans le monde.

# 1.1 UN INTÉRÊT GRANDISSANT DES FEMMES POUR L'INVESTISSEMENT

## Les femmes épargnent

C'est le premier arbitrage que font les femmes, préférant majoritairement la sécurité de placements modestes à des produits plus risqués mais à plus fort rendement. Selon une étude JP Morgan, en Europe, « moins d'une femme sur cinq investit régulièrement, alors que plus des trois quarts épargnent régulièrement. » Selon les enquêtes menées par le Cercle de l'Épargne/Amphitéa, les enquêtes Pater de l'Insee, les femmes préfèrent prioritairement les placements immobiliers et les assurances-vie plutôt que les actions.

En France, selon l'étude JP Morgan, la proportion des femmes qui épargnent est plus faible (60%) que la moyenne européenne (79%). Cet éloignement des produits financiers et de la Bourse restreint les opportunités financières des femmes, et par conséquent leur autonomie financière. Les femmes seraient plus à même de gérer un budget, et à mettre de côté les excédents (épargne, remboursement crédit, etc.). Moins soucieux d'une épargne de précaution, les hommes ne sont que 54% à épargner. Ils sont plus endettés, mais sont aussi plus riches.

- 📖 « Les femmes et l'argent », Ifop pour Bayard, La financière de l'échiquier, Boursorama, juin 2022.
- 📖 Baromètre AMF de l'épargne et de l'investissement, Audi rep, 5e édition, 2021.
- 📖 « Culture financière : les femmes, des investisseurs (presque) comme les autres », Opinion Way pour Atland Voisin et FundImmo, 2022.

## Mais restent en retrait sur l'investissement

Selon cette même étude JP Morgan, le niveau d'investissement des femmes en France est moindre au regard des pratiques féminines européennes. Alors que l'épargne est régulière, il faut cependant noter que l'investissement reste occasionnel. En outre, les femmes investissent une proportion plus faible de leur épargne totale que les hommes, moins d'un quart de leur épargne totale.

Ces chiffres sont confirmés peu ou prou par BPI France dont une étude affirme que seulement 23% des femmes sont engagées dans une démarche d'investissement, contre au moins 37% d'hommes.

📖 Les femmes et l'investissement, Etude Kantar pour JP Morgan, 2021.

Cela s'explique probablement par le retard pris par les femmes sur ces sujets. Selon l'étude E-Toro, 22% des Françaises ont commencé à investir il y a 3 à 5 ans, et parmi celles-ci, la moitié est active depuis moins de deux ans. Mais quatre sur cinq sont convaincues qu'elles atteindront le revenu souhaité à la retraite si elles poursuivent leur stratégie d'investissement actuelle.

📖 Etude E-Toro, février 2022.

📖 « Avoir une vision claire de son budget sur plusieurs années, de sa capacité d'épargne et d'emprunt, de ses besoins financiers à court, moyen et long terme et des placements permettant d'y répondre... Moins de 2 Françaises sur 10 se disent à l'aise avec ces sujets. » (Opinion Way pour Atland Voisin et FundImmo, 2022.)

## Des Femmes Business Angels plus nombreuses

L'évolution est tangible également chez les Business Angels. En France, 15% des 5000 à 6000 Business Angels organisés en réseaux (personnes physiques qui investissent dans des start-up leurs propres deniers) sont des femmes. Elles n'étaient que 10% environ en 2020.

Premier réseau féminin de Business Angels, Femmes Business Angels, compte aujourd'hui plus de 170 investisseuses actives et des clubs régionaux dans les principales régions de France, soit deux fois plus qu'il y a dix ans.



## Et ailleurs dans le monde ? Investir pour la retraite, mais pas seulement !

L'étude Fidelity Investments' 2021 Women and Investing, réalisée sur 2400 personnes montre que 67% des femmes nord-américaines investissent maintenant en dehors des investissements liés à leur retraite, ce qui représente une croissance de 44% par rapport à 2018. 67% d'entre elles investissent en actions ou obligations et 9 sur 10 se disent prêtes à investir plus dans les 12 prochains mois.

## 1.2 L'ÉLAN DES JEUNES GÉNÉRATIONS

Les jeunes générations pourraient-elles combler le retard français sur la place des femmes dans l'investissement ? On peut l'espérer. Selon l'étude internationale menée par BNY Mellon Investment Management en 2021 Vers l'investissement inclusif, une plus grande participation des femmes peut changer le monde, le taux de confiance moyen des femmes envers l'investissement étant de 32% sur l'ensemble des marchés, la France, avec 20% se situe en bas du classement, avec l'Italie, la Grèce (18%) et le Japon (15%).

### Un intérêt nouveau pour la détention d'actifs financiers

Si les Français sont encore peu nombreux à détenir des actions (6,7%), un réel renouvellement de la population des actionnaires individuels s'est opéré au cours des trois dernières années (étude SoFia 2022). Selon cette même étude, la proportion des moins de 35 ans est en effet à la hausse, et jamais la part des jeunes, notamment les très jeunes, n'a été aussi importante dans l'actionariat. Les 15-24 ans représentent

10% des détenteurs d'actions et les 25-34 ans 7% en mars 2022.

 Enquête SoFia 2022 de l'AMF réalisée par l'institut Kantar.

Dans le domaine de l'investissement privé, l'évolution du réseau des Femmes Business Angels depuis 2020 confirme cette tendance, avec un rajeunissement notable de ses membres au cours des dernières années. L'âge moyen des nouvelles adhérentes était de 57 ans entre 2010 et 2020, il est aujourd'hui de 47 ans. De très jeunes investisseuses ont rejoint le réseau. Aujourd'hui, 6% des membres ont moins de 35 ans.

### Un engouement pour la Bourse

L'étude de l'AMF souligne que l'engouement des jeunes pour la Bourse depuis 2020 a coïncidé avec l'arrivée en France de néo-brokers ciblant ces jeunes en leur proposant une nouvelle façon plus ludique d'investir. Cette population de jeunes néo-investisseurs, étudiants pour la plupart, est beaucoup plus engagée dans l'investissement que les générations précédentes au même âge.



### Et ailleurs dans le monde ? Les jeunes femmes ouvrent la voie

En Inde et au Brésil, où la population est relativement jeune, 60% des femmes âgées de 18 à 30 ans, par exemple, sont ouvertes à l'idée d'investir ou ont investi dans le passé, contre 45% des femmes de plus de 50 ans.

## Un intérêt pour les cryptomonnaies

Le développement des cryptomonnaies a également entraîné un réel engouement des jeunes générations pour le sujet de l'investissement. Si les statistiques de l'AMF, comme la plupart des sources disponibles, ne permettent pas de cerner avec certitude la part des jeunes femmes dans ce mouvement, il est certain que les jeunes femmes, même si elles sont minoritaires, ne sont pas absentes de cet effet générationnel. On trouve un certain nombre d'adeptes du "cryptoféminisme" actives sur les réseaux sociaux. La plateforme Coinhouse indique que seulement 10% de ses 500 000 utilisateurs sont des femmes avec un panier moyen 25% inférieur à la moyenne masculine. Toutefois, sur la néobourse Kriptown, 35% des investisseurs en actifs numériques sont des femmes.

- ▲ 20% des femmes ont investi ou envisagent d'investir dans des crypto-monnaies contre 14% des hommes (étude Opinion Way pour Atland Voisin et Fundlmmo, 2021)

## Une connaissance financière qui progresse

Podcasts, applications mobiles, conversations entre amies : les plus jeunes femmes utilisent plus volontiers les réseaux sociaux et les plateformes numériques créées au

cours des dernières années sur le sujet de l'investissement et qui les ciblent plus particulièrement. Ces médias et outils divers ont d'ailleurs été souvent conçus par des jeunes femmes elles-mêmes. Elles sont également plus à l'aise pour parler d'argent.

- ▲ 49% des femmes déclarent avoir acquis leurs connaissances par leurs propres moyens, cette tendance étant plus marquée pour les générations des plus de 50 ans "62% des 50-64 ans et 65% des 65 ans et plus" (étude Opinion Way-Atland Voisin-Fundimmo).
- ▲ 64% des femmes de moins de 35 ans utilisent des applications financières, contre 30% des femmes de plus de 35 ans (étude Women and Wealth)
- ▲ 52% des femmes parlent finances entre amies (vs 61% chez les hommes, étude Women and Wealth, U.S. Bank)
- ▲ 74% des femmes estiment que la culture financière devrait être enseignée à l'école (contre 72% des hommes, étude Opinion Way-Atland Voisin-Fundimmo)



### Et ailleurs dans le monde ? A quel âge les femmes commencent-elles à investir ?

L'âge moyen est de 29 ans et les écarts entre marchés européens sont négligeables. Une étude de JP Morgan *Les femmes et l'investissement, préparer l'avenir*, réalisée début 2021 auprès de 4000 femmes en Europe montre que femmes et hommes investissent à peu près au même âge. A noter toutefois que l'âge moyen pour commencer à investir chez les femmes de moins de 45 ans est de 27 ans. Les femmes de plus de 45 ans ont, elles, commencé à investir un peu plus tard à 31 ans.

---

## 1.3 L'INVESTISSEMENT DES FEMMES : À L'ÉCHELLE MONDIALE, UN POTENTIEL DE 3200 MILLIARDS DE DOLLARS


Nous l'avons vu, plus de femmes s'intéressent à l'investissement, lentement en France, plus rapidement dans certaines régions du monde, notamment dans les pays en voie de développement. De nouveaux profils, plus jeunes et plus autonomes financièrement, émergent.

Mais le potentiel de l'investissement féminin reste encore largement sous-exploité dans le monde. Avec des conséquences multiples : les femmes sont moins indépendantes financièrement, elles bénéficient moins du potentiel de croissance liée à leurs investissements financiers, elles ont une influence moindre sur le développement économique, elles ont moins d'impact sur le comportement des entreprises financées.

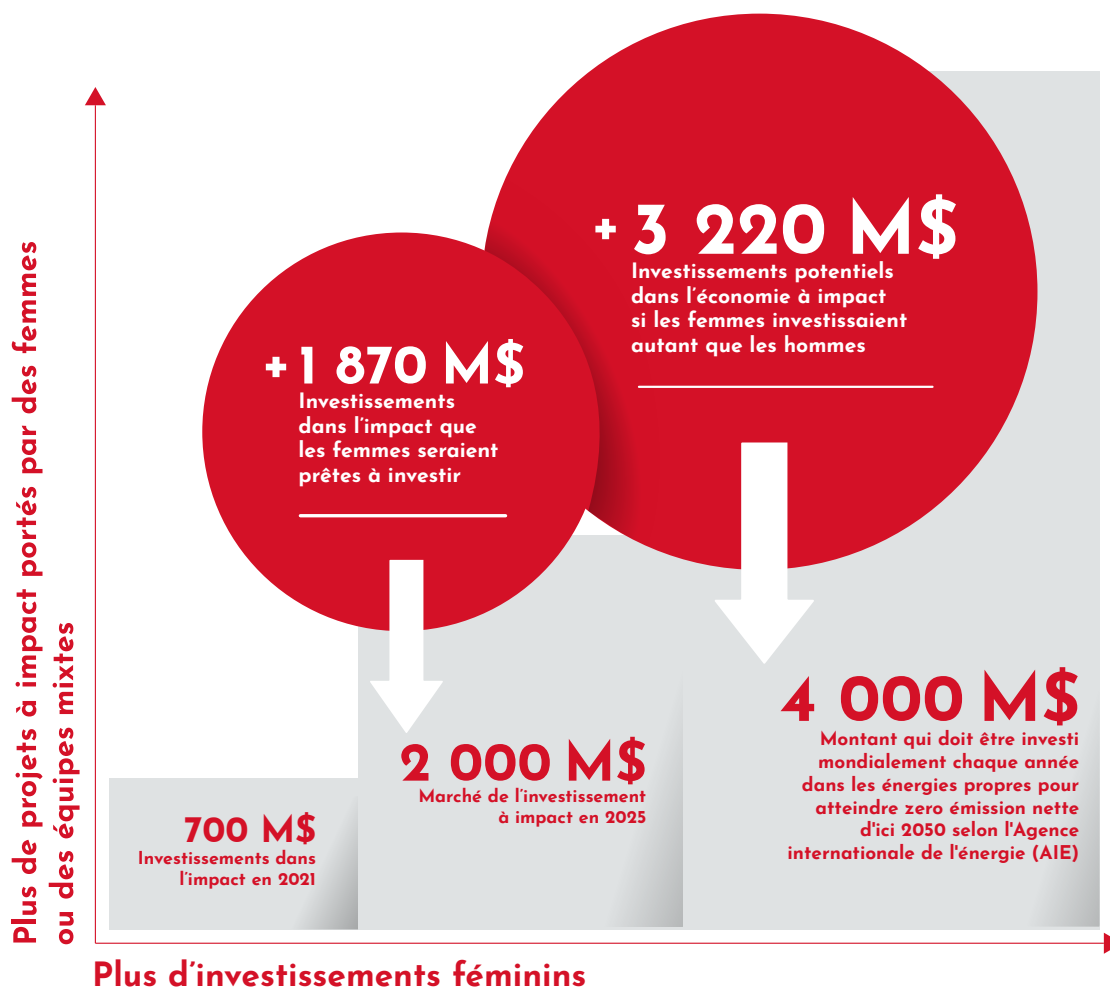
**Mais au-delà de ces constats, un chiffre marquant, qui ressort d'une étude réalisée en 2021 par le cabinet Coleman Parkes Research pour BNY Mellon Investment management : si les femmes investissaient les mêmes montants que les hommes, ce seraient 3200 milliards de USD de flux financiers additionnels qui pourraient être investis dans l'économie réelle.**

Et cette étude va plus loin sur l'impact de cette manne financière inutilisée. En effet, si les femmes dépassaient les freins classiquement mis en avant et qui expliquent la part des femmes dans l'investissement (manque de confiance pour investir, niveau de revenu jugé insuffisant, risques liés aux investissements sur les marchés), plus de la moitié d'entre elles (55%) investiraient dans des projets alignés à leurs valeurs personnelles, et 53% d'entre elles choisiraient, au-delà du pur retour sur investissement, d'accompagner des sociétés ou des secteurs d'activité ayant un impact positif sur la société ou l'environnement.

Cette dimension est particulièrement présente chez les jeunes générations (71% des moins de trente ans) qui voient dans l'investissement un moyen de faire changer notre monde.

 Etude BNY Mellon Investment Management en 2021  
Vers l'investissement inclusif une plus grande participation des femmes peut changer le monde

## LE FORMIDABLE IMPACT DE L'INVESTISSEMENT FÉMININ SUR L'ÉCONOMIE DURABLE



©Femmes Business Angels d'après les estimations par le Global Impact Investing Network (GIIN)

L'engagement des femmes pourrait avoir un effet moteur sur l'investissement « à impact » mondial estimé par le Global Impact Investing Network (GIIN) à plus de 700 milliards de dollars. Si les femmes investissaient au même rythme que les hommes, il y aurait potentiellement plus de 1800 M\$ supplémentaires dédiés à l'investissement responsable

sur les 3200 M\$ supplémentaires que les femmes pourraient apporter à l'économie. Aujourd'hui l'investissement à impact étant de 700M\$, il faudrait donc qu'il soit multiplié par un facteur compris entre 3 et 6 pour financer la transition énergétique (d'où les 4000M\$).



# PARTIE 2



## LES FEMMES, « GAME CHANGERS » DE L'ÉCONOMIE DURABLE



A ce jour, les études européennes démontrent qu'à peine 5% des investissements européens sont conformes à l'article 9 du règlement du SFDR (règlement européen imposant aux acteurs financiers et aux conseillers financiers de l'UE des règles en matière de transparence en ce qui concerne l'intégration des risques de durabilité et la prise en compte des impacts négatifs sur la durabilité dans leur processus d'investissement ou de conseil). On constate que malgré une réglementation foisonnante sur le sujet, le fameux shift attendu de la part des acteurs financiers vers l'économie durable ne se fait pas.

Par leurs choix d'investissement, fléchés vers des entreprises à impact, les femmes peuvent bousculer les équilibres mondiaux en faveur d'une économie durable. Le développement de cette économie va de pair avec le déclic qui permettrait d'accroître notablement l'investissement féminin.

L'analyse de 20 années d'investissement de Femmes Business Angels conforte cette hypothèse d'un cercle vertueux en faveur de l'entrepreneuriat des femmes et d'une économie plus responsable.

## 2.1 L'ACCÉLÉRATION DE L'INVESTISSEMENT À IMPACT

Des institutions de financement du développement, des gestionnaires d'actifs et des fonds se sont entendus sur la définition de l'investissement à impact. Selon la définition du GIIN (Global Impact Investing Network) un investissement à impact est « **réalisé avec l'intention de générer un retour positif, ayant un impact social et environnemental mesurable, tout en assurant un rendement financier** ». Ainsi, il est considéré comme investissement à impact l'utilisation de tous types d'outils financiers répondant à ces critères :

1. **L'intentionnalité** : la recherche explicite d'un impact social ou environnemental positif
2. **L'additionnalité** : l'engagement et la contribution (financière ou extra-financière) de l'investisseur permettant à l'entreprise bénéficiaire des fonds de maximiser son impact social ou environnemental
3. **La mesurabilité** : la mesure de l'impact reposant sur la mise en place d'objectifs sociaux ou environnementaux, un suivi des résultats et un processus continu d'évolution.

### L'appui du législateur

Ces dernières années, des lois ont été adoptées afin d'inciter et encourager les entreprises dans cette démarche RSE.

- **La loi PACTE (Plan d'Action pour la Croissance et la Transformation des Entreprises)** promulguée en 2019 qui a pour objectif que l'entreprise prenne en compte dans son objet social les enjeux sociaux et environnementaux de son activité.

- **La loi AGECE (Anti-gaspillage et économie circulaire)** adoptée en 2020 et qui a pour objectif d'avancer vers la réduction des déchets sous plusieurs prismes. Le calendrier d'application de la loi s'étale sur plusieurs années. En particulier, depuis début 2022, cette loi est applicable au secteur du numérique.

- **La taxonomie verte européenne** : première classification mondiale qui définit ce qu'est un investissement « vert ». Elle a pour objectif de donner aux investisseurs publics et privés la liste des activités pouvant être considérées comme durables grâce à leurs effets bénéfiques sur le climat et l'environnement.

Selon cette taxonomie, une activité est classée comme durable si elle correspond à au moins l'un des six objectifs suivants :

- Atténuation du changement climatique ;
- Adaptation au changement climatique ;
- Utilisation durable et protection des ressources aquatiques et marines ;
- Transition vers une économie circulaire ;
- Contrôle de la pollution ;
- Protection et restauration de la biodiversité et des écosystèmes.

Il ne s'agit pas d'orienter 100% des investissements dans les projets à impact, mais il convient d'atteindre un seuil critique pour que le mouvement s'accélère. D'une façon globale, le dernier rapport du GIEC (Groupe d'experts Intergouvernemental sur l'Évolution du Climat) considère que les flux financiers doivent augmenter de 3 à 6 fois pour financer la transition écologique au niveau mondial.

---

## 2.2 LA RECHERCHE DE SENS : UN FACTEUR DÉTERMINANT POUR DÉCLENCHER L'INVESTISSEMENT DES FEMMES

### L'engagement des jeunes investisseuses dans l'investissement à impact

Selon l'étude internationale menée par BNY Mellon Investment Management en 2021 Vers l'investissement inclusif une plus grande participation des femmes peut changer le monde, sur les 8 000 hommes et femmes interrogées dans 16 pays, 69% des jeunes femmes investisseuses âgées de 18 à 30 ans sélectionnent leurs placements en fonction de leur impact alors que ce n'est le cas que d'un tiers des hommes âgés de plus de 50 ans. Les jeunes investisseuses de moins de 40 ans, à 70%, privilégient les entreprises qui soutiennent leurs valeurs, contre 53% de celles de plus de 50 ans.

### Agir sur la planète : la motivation essentielle pour les femmes investisseuses

Selon l'étude JP Morgan, 77% des femmes pensent que l'économie à impact peut les motiver. En effet elles considèrent que l'investissement à impact consiste avant tout en un changement de paradigme pour la société et l'environnement.

Ceci est parfaitement aligné avec leurs valeurs telles que : enjeux de sécurité, protection de leur cellule familiale et construction. Ce point arrive au même niveau que les autres motivations qui poussent les femmes à investir, à accompagner les entrepreneurs, les challenger, apporter une vision différente et être à l'écoute.

### Agir sur l'égalité : l'ODD (Objectif des Développement Durable) 5 de l'ONU

L'égalité des sexes et l'autonomie des femmes est le cinquième objectif de développement durable. Celui-ci vise à éliminer toutes les formes de discrimination et de violence à l'égard des femmes à travers le monde. Cet ODD prône l'adoption d'une législation visant à lutter contre les disparités persistantes et appelle à une action positive en faveur des femmes. Une des cibles de cet ODD est "d'entreprendre des réformes visant à donner aux femmes les mêmes droits aux ressources économiques, ainsi qu'à l'accès à la propriété et au contrôle des terres et d'autres formes de propriété, aux services financiers, à l'héritage et aux ressources naturelles, dans le respect du droit interne.". Les thèmes d'investissement à l'égard de l'ODD 5 sont les suivants :

- Produits et services pour les femmes
- Politique d'inclusion des femmes en entreprise
- Leadership et capital féminin

## **Accroître leur indépendance ou leur autonomie par une rentabilité de leurs investissements**

Les nouvelles générations semblent privilégier une vision équilibrée de leurs investissements. Elles souhaitent à la fois gagner plus sans tabou (près de 35 % des femmes gagnent plus que leur conjoint en Europe), obtenir un retour sur investissement de leurs placements et œuvrer pour un monde plus durable qu'elles laisseront aux prochaines générations.

Ce type d'investissement permet aux investisseurs de générer performance financière et impact positif, boostant ainsi le changement vers une économie plus durable et visant à obtenir une image plus large des investissements pour aller au-delà de la simple mesure financière.

Une étude réalisée par Kantar SoFia 2022 confirme que les femmes ont une appétence beaucoup plus marquée pour les placements à visée sociale et environnementale que les hommes.

### **Un guide pour les entreprises et les projets à impact : les 17 Objectifs de développement durable**

Pour répondre aux défis mondiaux de l'agenda 2030, l'ONU a défini 17 Objectifs. Ils couvrent l'ensemble des enjeux de développement dans tous les domaines : le climat, la biodiversité, l'énergie, l'eau, la pauvreté, l'égalité des genres, la prospérité économique ou encore la paix, l'agriculture et l'éducation. De plus en plus d'entreprises s'y réfèrent pour définir leur stratégie et convaincre des investisseurs soucieux d'orienter leurs investissements vers des activités à impact.

## **2.3 LA DYNAMIQUE PARTICULIÈRE DE FEMMES BUSINESS ANGELS**

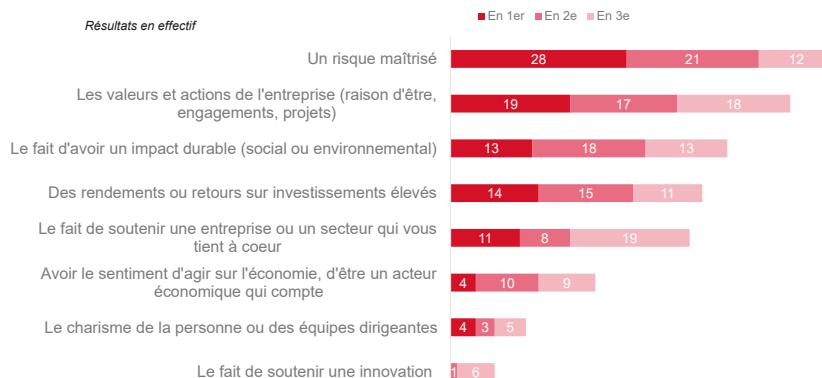
Les nombreux investissements réalisés depuis vingt ans sont révélateurs du rôle que les femmes peuvent jouer dans le développement économique. Ils se sont orientés vers les domaines les plus divers, depuis l'industrie ou le bâtiment jusqu'à la musique en passant par la finance, les services, l'environnement ou encore l'éducation, la santé.

### **Déjà 68 projets à impact financés par les membres de FBA**

Le sujet « impact / investissement durable » intéresse de plus en plus les membres de l'association puisque le nombre de projets financés par les business angels et intégrant des critères d'impact occupe une part de plus en plus significative : depuis 2010 ce sont 4,9M€ qui ont été financés dans 68 projets à impact, dont presque 25% font partie de l'écosystème des organisations de l'Économie Sociale et Solidaire (agrément ESUS- Entreprise Solidaire d'Utilité Sociale, label BCorp, statut entreprise à mission...)

## Critères importants lors de l'investissement

Lorsque vous investissez votre argent ou si vous deviez placer votre argent dans l'économie réelle (entreprises ou startups), quels sont les critères qui vous paraissent importants?



Une étude réalisée en France par le media ViveS en septembre 2022 auprès d'un public de 150 femmes non investisseuses confirme que cette dimension de l'impact durable et responsable est un puissant « driver » du nouvel intérêt que les femmes marquent aujourd'hui pour l'investissement.

### Profil des répondantes :

Âge médian : 45 ans, Paris et région parisienne, 72% en couple, 90% actives en emploi (30% entrepreneurs, 9% profession libérale, 44% en entreprise), 50% ont un revenu mensuel après impôt supérieur à 3000 euros / mois, 45% ont un patrimoine financier supérieur à 50 K€.

### L'investissement financier

- ✔ Un sujet qui intéresse 82% des répondantes
- ✔ 50% investissent / placent déjà leur argent, 39% pourraient le faire
- ✔ Les raisons qui les ont poussé à investir : conseils de son entourage, accompagnement de professionnels, formation personnelle, conseils dans les medias
- Les raisons qui les pousseraient à investir : conseils dans les medias, présentation claire des offres, pédagogie et formation devançant les conseils de l'entourage ou accompagnement par un professionnel

### Un nouvel imaginaire à créer car l'investissement est associé (3 premiers critères d'image)

- ✔ Pour 82% à un accès à des informations expertes et spécifiques
- ✔ Pour 78% à la nécessité d'une bonne connaissance des marchés financiers
- ✔ Pour 75% à une temporalité longue

### Un nouvel imaginaire à créer car les répondantes seraient enclines à investir dans des projets

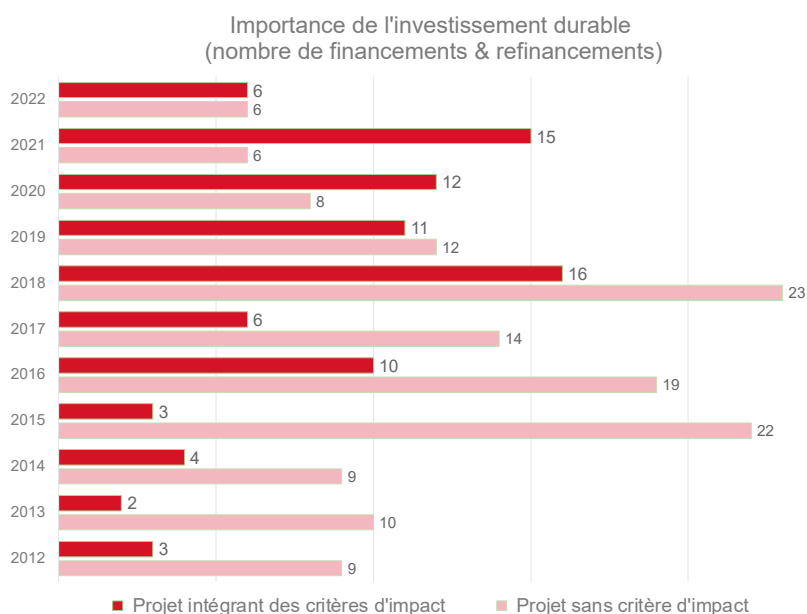
- ✔ Pour 95% où les caractéristiques humaines de l'entreprise / de l'entrepreneur sont importantes
- ✔ Pour 94% avec plus d'impact durable
- ✔ Pour 89% portés par des femmes
- ✔ Devant le critère de l'innovation technique ou technologique qui recueille un score de 73%

L'éducation est le secteur qui recueille le suffrage le plus élevé avec 69%, suivi de la recherche médicale avec 14%

### Attentes des répondantes :

- Rôle des medias et de médiation, et pédagogie des offres citées par les répondantes
- Nouveaux récits à amplifier
- Importance de rôles modèles (conseils de l'entourage, projets portés par des femmes)

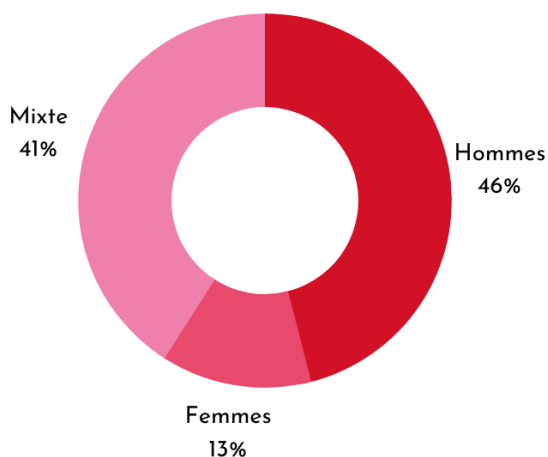
## Les entreprises à impact financées par les membres de FBA depuis 10 ans



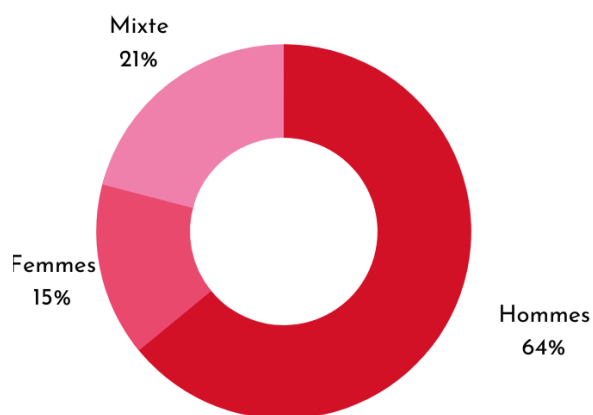
Au sein des investissements FBA, le pourcentage des start-up financées qui intègrent l'impact au cœur de leur modèle économique est significatif, et en croissance notable. Depuis 2019, ces start-up constituent plus de 50% des projets financés par les membres FBA.

## Des projets portés majoritairement par des femmes ou des équipes mixtes

% H-F-Mixte des startups à impact financées



% H-F-Mixte des startups hors impact financées

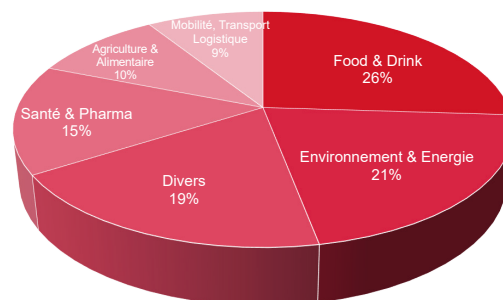


---

## Des projets opérant dans différents secteurs économiques, souvent avec innovation technique ou technologique

Les investisseuses de FBA ont à cœur de soutenir une entreprise ou un secteur et des valeurs. Cela ne les empêche cependant pas d'accorder une importance majeure aux critères fondamentaux d'analyse d'une start-up, croisant innovation, potentiel du marché, performance financière et qualité de l'équipe. Elles restent conscientes qu'investir leur argent dans des entreprises ou des start-ups est risqué et constitue un investissement illiquide et à long terme.

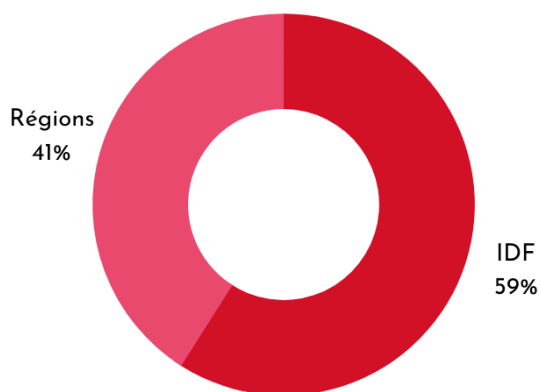
Secteurs des startups à impact financées



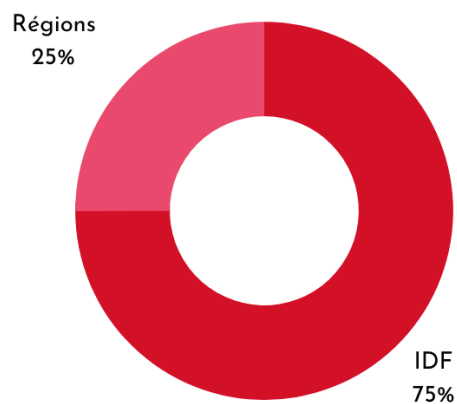
---

## Des projets portés sur l'ensemble du territoire français, favorisant le développement économique des régions

%IDF/Région des startups à impact financées



%IDF/Région des startups hors impact financées



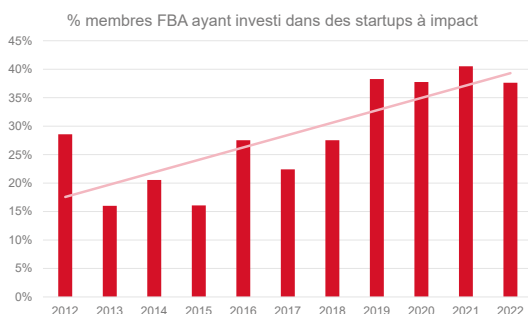
## Des projets de long terme

Il est noté dans le portefeuille FBA, comme cela est corroboré par d'autres études, qu'un investissement à impact est un investissement à plus long terme : pour les investissements réalisés depuis 2012, 87% des investissements à impact sont toujours en cours vs 57% pour les projets non identifiés à impact.

Un investissement à impact est-il plus ou moins risqué qu'un autre type d'investissement, le regard statistique sur les sorties des investissements ne permet pas encore de se prononcer.

## De plus en plus de Business Angels intéressées par les projets à impact

On peut noter que toutes les initiatives mises en place dans l'écosystème pour définir, accompagner et soutenir les projets à impact sont porteuses puisque le nombre



de Business Angels investissant dans des projets à impact ne cesse d'augmenter au cours des 10 dernières années, avec une tendance d'une membre sur deux dans les prochaines années au sein de FBA.

## Pour répondre à ces attentes, la création d'un groupe Réflexion Impact

Dès 2019 un groupe Réflexion Impact a été créé au sein de Femmes Business Angels afin d'accompagner les membres souhaitant affirmer leur engagement dans ce type d'investissement. Des rencontres régulières sont organisées avec pour objectifs :

- De monter en compétences sur des thématiques via des interventions de personnes expertes
- D'avoir des outils pour analyser la valorisation, la rentabilité et les critères de sélection d'une start-up à impact,
- De revoir le deal flow en cours chez FBA et qualifié à impact.

📖 Pour en savoir plus : coordonné par plusieurs membres de l'association, un livret Réflexion Impact a été édité en début 2022 pour partager et prolonger toute l'expérience recueillie au sein de FBA au cours de ces dernières années. Il permet notamment de donner quelques clés de compréhension d'un projet à impact, de lister des ressources (podcast, livre, site internet...)

## Aux côtés de FBA, l'arrivée de co-investisseurs privilégiant l'impact

FBA a toujours favorisé le co-investissement, qu'il s'agisse de projets à impact ou non impact. Il est intéressant de noter que si la part de FBA dans les projets à impact co-investis était très importante il y a 10 ans, celle-ci tend à baisser non pas parce que l'intérêt de ses membres a diminué, bien au contraire mais parce que le nombre d'acteurs dans le financement de l'économie à impact s'est considérablement développé ces dernières années.



## Enquête auprès de femmes du réseau Femmes Business Angels : motivations et choix d'investissement

L'équipe de recherche appliquée CREATE, sous la direction du Pr Marie-Christine Chalus-Sauvannet a lancé, il y a 5 ans, une étude scientifique internationale (financée par la Région Auvergne-Rhône-Alpes), sur les femmes business angels (BA).

De nombreuses études ont souligné la sous-représentation des femmes dans les réseaux de business angels. L'objectif de l'étude est de comprendre le développement des réseaux de Femmes Business Angels mais aussi leurs caractéristiques, leurs motivations et leur comportement d'investissement.

La dernière phase de l'enquête 2022 réalisée auprès des adhérentes du réseau FBA fait ressortir plusieurs résultats. Ces femmes sont actives (86%) et ont à plus de 60% créé ou dirigé une entreprise. L'activité de Business Angels leur permet d'une part de partager leurs expériences et compétences et d'autre part de bénéficier d'outils pour gérer au mieux leurs investissements. Leur motivation principale est d'accompagner

les équipes d'entrepreneurs.es et de soutenir les entreprises innovantes. Mais aussi et de manière plus spécifique, d'investir dans des projets qui intègrent l'humain (90%) et l'impact (76%) au cœur de leur modèle économique et dans des projets portés par des femmes (93%).

Ces femmes Business Angels véhiculent des valeurs d'honnêteté, de partage et de bienveillance avec la volonté d'aider les entrepreneurs.es en amorçage, période la plus risquée dans la vie de l'entreprise. Plusieurs expriment qu'elles sont devenues Business Angels par envie de « rendre l'argent à la société et à l'entrepreneuriat ». En devenant FBA elles continuent « une aventure entrepreneuriale choisie » et donnent du sens à leurs investissements.

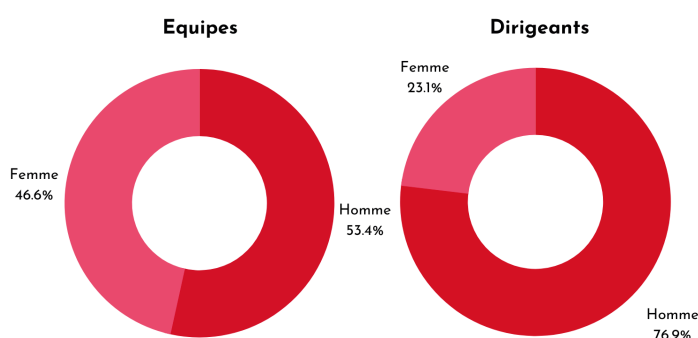
Appartenir à un réseau tel que FBA lève les freins pour la pratique d'investissement encore méconnue auprès des femmes. Elles deviennent grâce aux formations proposées et à leur implication au sein de ce réseau « au fait de l'investissement » que cela soit en termes de sélection de projets, due diligence ou accompagnement post-investissement. Les femmes sont parties prenantes de l'économie par leur rôle d'investisseuse mais aussi d'implication dans des projets qui ont un impact positif sur la société.

## 2.4 UNE NOUVELLE MOBILISATION DES FONDS D'INVESTISSEMENT

### Des fonds à impact plus féminisés

L'émergence des fonds à impact est un élément relativement nouveau dans l'écosystème du financement de l'innovation en France. Si les femmes privilégient les investissements à impact, il est également important de mesurer leur implication dans les fonds à impact. Nous avons analysé l'état de la mixité dans une trentaine de fonds à impact que nous avons recensés, à partir des données publiées par ces fonds, selon trois variables : mixité au sein de l'équipe, de la gouvernance et genre des dirigeants.

Selon les données que nous avons recueillies : 9 fonds à impact ont une équipe opérationnelle composée de 50% de femmes ou plus, un fonds a une gouvernance féminine majoritaire, et seulement 6 dirigeants de fonds sont des femmes.



La comparaison de ces résultats avec ceux de l'étude « Parité dans le capital-investissement : une mobilisation et des engagements renforcés » de France Invest (association française des investisseurs pour la croissance) selon laquelle les femmes représentent 38% des chargés d'affaires/analystes et 22% de la gouvernance des fonds montre que la présence des femmes est supérieure dans les fonds à impact.

Cependant, la proportion de femmes baisse toujours au fur et à mesure que l'on monte dans la hiérarchie. Bien qu'il y ait un peu plus de femmes ces dernières années dans les fonds, l'écart homme-femme reste important dans les rôles décisionnaires.

Par ailleurs, nous n'avons pas pu récolter de données chiffrées concernant le taux de féminisation des projets financés par les fonds à impact. Toutefois les témoignages recueillis témoignent d'un taux de féminisation des projets supérieur à la moyenne.

## La création de nouveaux fonds dédiés à la mixité entrepreneuriale

La surperformance des entreprises incluant plus de mixité, notamment dans leur management et dans leur gouvernance, a été démontrée par de nombreuses études. Et même si les éléments chiffrés manquent encore, les entreprises « à impact » semblent globalement plus féminisées.

Les récentes initiatives lancées pour financer plus de mixité dans l'entrepreneuriat ont donc une double vertu. En orientant plus de financements vers des entreprises mixtes ou féminines, ces initiatives apportent un début de réponse au sous-financement des projets féminins. Et au-delà, ces financements contribueront, pour partie, à faire émerger des projets comportant une plus grande dimension sociétale ou environnementale.

A l'instar de WinEquity, premier acteur de l'investissement en France, qui a pour vocation de prendre des participations minoritaires au capital de start-up qui intègrent

la mixité comme vecteur de performance et comptent au moins une femme dans l'équipe fondatrice. Lancé en 2021 en partenariat avec le réseau Femmes Business Angels, WinEquity a déjà réalisé trois investissements, dont un dans la proptech et un autre dans la santé, deux sociétés qui intègrent de fortes ambitions en matière d'impact environnemental et sociétal.

D'autres initiatives similaires ont vu le jour en France, avec la création de Leia Capital fin 2021, et tout récemment du SISTA Fund. Le mouvement est donc lancé, complété par la volonté de féminiser les équipes d'investissement, ce qui permettra d'orienter de façon plus équilibrée les fonds investis.



### Et à l'international ?

Les initiatives se sont également multipliées. L'écosystème de l'investissement aux Etats Unis a une longueur d'avance, avec par exemple Golden Seeds, lancé en 2005. Les investisseurs de Golden Seeds et ses fonds de capital risque ont investi depuis le lancement plus de 165 MUSD dans 225 sociétés portées par des femmes. Ou encore Rethink Impact, un fonds VC américain avec la double vocation d'investir dans des sociétés fondées par des femmes ET agissant sur la résolution des grands problèmes sociétaux ou environnementaux mondiaux.

Sur les autres continents, les initiatives émergent également, notamment en Afrique où l'entrepreneuriat féminin est un levier de développement économique mais où les femmes entrepreneures sont mal financées. C'est la mission de WIC (Women in capital) au Sénégal, qui a accompagné près de 100 femmes entrepreneures et en a financé vingt depuis son lancement.

## Des chartes et des engagements pour faire avancer la mixité

Pour aller plus loin, l'une des solutions collectivement admises est l'élaboration de chartes portées par des engagements, des objectifs chiffrés et atteignables.

En 2019, en présence des secrétaires d'État Marlène Schiappa et Cédric O, une cinquantaine de fonds de capital-risque français ont signé la **charte co-construite par le collectif de femmes SISTA et le Conseil National du Numérique**. L'objectif est de rendre les processus de recrutement et d'investissement des fonds plus favorables à la mixité afin d'atteindre 25% de startups fondées ou co-fondées par des femmes d'ici 2025, contre 12,5% aujourd'hui. Chaque année, le collectif mesure la part des femmes dans les levées de fonds via un baromètre publié avec le cabinet BCG.

Composée de 30 engagements et signée par 300 membres de l'association France Invest (82% des adhérents, sociétés de gestion et sociétés de conseil), la **Charte de la parité** a été élaborée en 2020 avec pour ambition de faire de la parité un objectif affirmé, à la fois dans les sociétés de ges-

tion et dans leurs participations. L'objectif est notamment d'atteindre 25 % de femmes à des postes senior dans les équipes d'investissement et 30 % de femmes dans les comités de direction des participations d'ici 2030.

En mai 2022, le **Pacte Parité** a été signé par 69 entreprises, soit plus de la moitié du Next40/French Tech 120. Cinq grands engagements sont mis en avant par ce pacte :

- atteindre un seuil minimal de 20 % de femmes siégeant au board de l'entreprise d'ici 2025 puis 40 % d'ici 2028,
- former 100 % des managers sur les enjeux de la diversité et la lutte contre les discriminations et le harcèlement d'ici la fin de 2022,
- garantir dès maintenant que 100 % des fiches de postes publiées par l'entreprise s'adressent aux profils autant féminins que masculins,
- constituer une équipe paritaire de représentantes et représentants amenés à prendre la parole au nom de l'entreprise, en interne et en externe d'ici fin 2022,
- mettre en place un accompagnement spécifique pour chaque salarié au retour de son congé parental, d'ici fin 2022.

## 2.5 DES ENTREPRISES QUI S'ENGAGENT POUR FAIRE BOUGER LES LIGNES

Au cœur de cette dynamique espérée vers une économie plus durable se trouvent sans doute les startups et de jeunes entreprises conscientes des problématiques sociétales. 34% des sociétés à mission sont des entreprises créées entre 2010 et 2019, et 39% de start-up sont nées à mission.

### 920 sociétés à mission mais sans données mixité

En 2019, la loi Pacte, relative à la croissance et la transformation des entreprises, a introduit la qualité de société à mission. Il s'agit pour une entreprise d'affirmer publiquement

sa raison d'être, de définir les objectifs sociaux et environnementaux qu'elle se donne pour mission de poursuivre et d'établir une gouvernance protectrice de cette mission. Ces éléments doivent être inscrits dans les statuts de l'entreprise pour obtenir la qualité d'entreprise à mission. A date, 920 sociétés à mission et 106 dotées d'une raison d'être ont été recensées. Plus de la moitié sont situées en Ile-de-France, 79% représentent le secteur des services.

📖 Pour en savoir plus : le portail « [societeamission.com](http://societeamission.com) » met régulièrement à jour sa base de données. Voir également les portails « [observatoiredessocietesamission](http://observatoiredessocietesamission.com) » et « [entreprisesamission](http://entreprisesamission.com) », ainsi que « la communauté des entreprises à mission » soutenue par la Fondation entreprendre.

La **Responsabilité Sociétale de l'Entreprise (RSE)**, également appelée responsabilité sociale des entreprises, est définie par la Commission européenne comme l'intégration volontaire par les entreprises de préoccupations sociales et environnementales à leurs activités commerciales et leurs relations avec les parties prenantes. Par une démarche RSE, les sociétés vont évaluer les impacts sociaux et environnementaux de leurs activités et mettre en œuvre une feuille de route pour réduire les externalités négatives. En ce sens elles auront un **impact positif** sur une situation de départ qui était « négative ». Elles seront financées par de l'investissement socialement (ISR), qui vont intégrer des critères extra financiers dans leur analyse d'investissement (en sus des traditionnels critères financiers). La RSE est une composante majeure des critères environnementaux, sociaux et de gouvernance (ESG) maintenant de plus en plus prise en compte par les grands investisseurs.

## Une exemplarité attendue

Statistiquement, ce nombre n'est pas encore suffisant pour créer un vrai effet de levier, toutefois nous avons voulu les observer plus particulièrement sur les sujets qui ont initié ce livre blanc. Quels sont leurs engagements ? Au-delà du déclaratif, que font-elles ? 10% des sociétés à mission disposent également d'un label RSE, au premier rang desquels B Corp, mais aussi Lucie, Positive Workplace ou encore le label Engagé RSE.

Certes, la plupart recherchent l'exemplarité en matière d'égalité salariale, de mixité et d'accès aux plus hautes fonctions. Dans les grandes entreprises, des programmes plus anciens, en faveur du leadership et de l'émancipation, sont venus conforter cette démarche. Dans quelle mesure se distinguent-elles des milliers d'entreprises

engagées dans des démarches RSE, signataires des principes d'autonomisation des femmes (Pacte mondial de l'ONU) et respectueuses de l'ODD5 ? Difficile à dire tant les données manquent encore, celle-ci n'est pas mesurée.

## Des initiatives au sein des entreprises pour soutenir les femmes entrepreneures et intrapreneures

De nombreuses entreprises ont aujourd'hui développé des plans de développement des carrières féminines et d'encouragement de l'entrepreneuriat féminin, au travers d'incubateurs, accélérateurs ou fonds de corporate venture. On ne saurait les citer toutes ici mais on pourra noter certaines initiatives croisant la dimension investissement/entrepreneuriat féminin/développement durable. A noter par exemple le prix Terre de Femmes du groupe Yves Rocher, décerné à des femmes qui œuvrent pour la biodiversité, près de 500 récompensées depuis sa création.

En 2017, BNP Paribas a créé #ConnectHers avec 200 ambassadeurs dédiés partout en France, notamment des experts crédit, en appui sur la construction d'un business plan ou le bon calibrage d'une demande de financement. Une enveloppe de 3 milliards d'euros de crédit leur est également consacrée. Ce dispositif a déjà permis d'accélérer le développement et la croissance de milliers d'entreprises détenues par des femmes.

# PARTIE 3



## QUELLES ACTIONS, PUBLIQUES ET PRIVÉES, POUR ACCOMPAGNER CETTE DYNAMIQUE ?



Accompagner les femmes dans leur volonté d'affecter une part plus importante de leur épargne à des investissements, et plus particulièrement dans l'économie à impact, est plus qu'un enjeu économique, c'est un enjeu de société qui a partie liée avec l'émancipation financière des femmes, avec la réussite des jeunes startup fondées par des femmes ou des équipes mixtes et les projets porteurs d'impact. De nombreux acteurs ont le pouvoir de faciliter les choses et d'accompagner cette dynamique vertueuse.

## 3.1 DES FREINS ET DES ÉCARTS PERSISTANTS À CORRIGER

Les motifs de ce moindre investissement des femmes sont globalement connus et mesurés : écarts de revenus et de pensions, écarts en matière de donation et d'héritage, aversion au risque plus forte, sentiment d'être moins armées dans des situations ayant un impact sur leur salaire, inquiétude quant à l'évolution de leur situation personnelle ou moindre intérêt pour les produits financiers.

La culture financière est souvent citée comme étant un frein. Les femmes par exemple estiment avoir des connaissances plus réduites, le manque de temps et une importante charge mentale peuvent constituer des freins supplémentaires. Mais certaines études soulignent aussi que les hommes ont tendance à sur-estimer leurs compétences en matière financière

📖 « Patrimoine, épargne et retraite au cœur de l'égalité chimérique entre les hommes et les femmes », Les dossiers du Cercle de l'épargne, 2022.

### Un patrimoine difficile à apprécier

Ainsi que le remarque un dossier du Cercle de l'épargne « le patrimoine renvoie à l'idée du ménage et est peu étudié sous l'angle homme/femme ». De fait, les informations manquent alors qu'au sein des couples, l'individualisation du patrimoine et l'usage plus fréquent de la séparation de biens est une tendance qui s'affirme, particulièrement chez les 25-44 ans. La part des biens détenus en commun reste prépondérante, mais la valeur du patrimoine détenu en biens propres a augmenté de 30% en dix ans.

📖 Frémeaux, Nicolas, et Marion Leturcq. « Individualisation du patrimoine au sein des couples : quels enjeux pour la fiscalité ? », Revue de l'OFCE, vol. 161, no. 1, 2019, pp. 145-175.

Autre point à prendre en compte : le nombre d'adultes à la tête d'une famille monoparentale s'est considérablement accru, les mères sont toujours largement majoritaires dans cette situation.

📖 « Femmes et hommes, l'égalité en question », Insee Références, Édition 2022.

📖 Comment femmes et hommes se partagent les hauts salaires, Observatoire des inégalités, Septembre 2022.

« La proportion de femmes parmi les 10 % de personnes les mieux payées (salariés du privé, du public et revenus d'activité des indépendants) est passée de 17 % en 1970 à 33 % en 2020, selon les séries établies par l'économiste Thomas Piketty dans son ouvrage *Une brève histoire de l'égalité (Seuil, 2020)*. Au sommet du 1 % le mieux rémunéré, la part des femmes est passée de 10 % en 1995 à 19 % en 2020. Le progrès est réel. Mais à un tel rythme, il faudrait attendre encore près d'un siècle pour voir autant de femmes que d'hommes parmi les très hauts salaires. »

📖 Observatoire des inégalités

### Pas suffisamment de femmes investisseuses pour encourager la mixité entrepreneuriale

Force est de constater que le déficit de femmes dans l'investissement ralentit la dynamique de l'entrepreneuriat féminin ou mixte. Compte tenu des choix d'investissement opérés par les femmes, la réussite entrepreneuriale des entreprises créées par des femmes ou mixte est favorisée par cette dynamique d'investissement et réciproquement. C'est aussi un cercle vertueux en faveur de l'économie à impact.




En outre, plus de femmes entrepreneures, ce sont aussi plus de femmes potentiellement plus indépendantes financièrement et plus à même d'investir elles-mêmes dans d'autres entreprises. Qu'en est-il en 2022 ? Près d'un tiers des entreprises créées en 2021 l'ont été par des femmes.

 Baromètre Infogreffe : Les Femmes et l'Entrepreneuriat en 2021

## Un moindre accès des femmes aux levées de fonds

La troisième édition du baromètre Sista x BCG sur les conditions d'accès au financement des femmes dirigeantes de startups établit que, tous tours confondus, les équipes fondatrices 100 % masculines lèvent environ 4 millions d'euros de plus que les équipes avec au moins une femme. Au global, un homme lève 1,6 fois plus et une femme 3,4 fois plus en s'alliant avec un homme plutôt qu'avec une femme.

Les équipes 100% féminines sont les plus défavorisées et la situation a tendance à se dégrader. Elles sont en effet 4,3 fois moins bien financées que les équipes masculines en 2021 alors qu'elles ne l'étaient que 2,4 fois moins en 2019. On observe qu'aucune levée de fonds au-dessus de 50M€ n'a été effectuée par une équipe 100% féminine en 2021.

 Pour en savoir plus : Etude sur la mixité dans le capital investissement, France Invest et Deloitte, mai 2021.



## Et ailleurs dans le monde ? le constat est le même.

L'étude EUROPEAN WOMEN IN VC réalisée par IDC, indique qu'en 2021, seulement 1,8 % des capitaux levés par les entreprises technologiques sont allés à des équipes fondatrices entièrement féminines et 9,3 % à des équipes mixtes.

Ces chiffres sont confirmés par Lilyana Pavlova et Gelsomina Vigliotti, vice-présidentes de la Banque européenne d'investissement qui se désolent du fait que : « Même lorsqu'elles créent une jeune pousse, les femmes peinent à obtenir des financements. Les entrepreneuses n'ont attiré qu'une infime fraction (1 %) des investissements en capital-risque en 2021. Ce pourcentage n'est guère meilleur de l'autre côté de l'Atlantique. Aux États-Unis, les entrepreneuses n'ont reçu que 2 % de l'ensemble des fonds de capital-risque en 2021, soit la proportion la plus faible depuis 2016.

 Pour en savoir plus : Funding women entrepreneurs : How to empower growth (Des financements pour les entrepreneuses : comment dynamiser la croissance, Banque européenne d'investissement, 2022

## 3.2 UNE IMPULSION LÉGISLATIVE : LA LOI RIXAIN DU 24 DÉCEMBRE 2021 VISANT À ACCÉLÉRER L'ÉGALITÉ ÉCONOMIQUE ET PROFESSIONNELLE

Outre un certain nombre de mesures visant à favoriser l'autonomie financière des femmes, notamment l'obligation de verser le salaire d'une femme sur un compte bancaire dont elle est titulaire ou co-titulaire ou le retour dans l'emploi des mères, la loi Rixain prévoit un index de diversité dans l'enseignement supérieur et renforce la loi Copé-Zimmerman en obligeant les entreprises de plus de 1000 salariés à avoir 40 % de femmes parmi ses dirigeants d'ici mars 2029.

### Les engagements de BPI France

La loi comporte également des dispositions visant à développer l'entrepreneuriat féminin. La banque publique BPI France devra en effet respecter des objectifs de mixité dans le soutien des entreprises et un seuil de 30% de femmes d'ici un an dans les comités de sélection des projets. Ce seuil sera porté à 40% à partir de 2027. Dans les deux ans, la banque publique devra conditionner l'octroi de financements en prêt ou en fonds propres à la publication par les entreprises de l'index de l'égalité professionnelle.

Tous les ans, BPI France devra publier des données genrées en matière d'aides et d'accès aux prêts. Les objectifs de mixité au sein des comités d'investissement fixés à BPI France sont étendus aux sociétés de gestion de portefeuille.

 <https://travail-emploi.gouv.fr/>



## 3.3 ACCÉLÉRER LA FÉMINISATION DES FONDS D'INVESTISSEMENT

Malgré sa progression, la faible représentation des femmes dans les équipes fondatrices ou dirigeantes est en partie liée à la difficulté qu'elles ont à lever des fonds pour lancer et développer leur entreprise. Il existe, en effet, un flagrant manque de parité dans les levées de fonds.

La French Tech dans son Pacte Parité 2022 rapporte qu'en 2021, 88 % du montant total levé par les start-ups françaises revient à des équipes de fondateurs 100 % masculines.

### Un déséquilibre encore patent au sein des fonds d'investissement

Ce manque de parité se reflète logiquement dans le portefeuille des fonds d'investissement et des sociétés de gestion : seulement 11% des participations des fonds ont une femme présidente, directrice générale ou gérante (vs. 10% en 2020).

 Alpha Female Report de Citywire, 2020.

Il est encore à noter qu'en moyenne, moins de la moitié des participations d'un fonds ont au moins une femme aux instances exécutives (COMEX, CODIR) : 47% en 2021 vs. 45% en 2020).

La difficulté des femmes à lever est en partie également expliquée par une trop faible représentation des femmes dans les fonds d'investissement. La moitié des sociétés de gestion d'actifs de l'étude BNY Mellon Investment Management de 2021 ont déclaré que seuls 10% ou moins de leurs gérants ou analystes étaient des femmes.



### Et en Europe ? Une même accélération nécessaire

D'après l'étude ICD, EUROPEAN WOMEN IN VC, du point de vue des fonds, l'écart entre les sexes est omniprésent. Les femmes ne représentent que 15% des dirigeants de capital-risque dans l'UE. Elles sont principalement présentes dans les positions d'investissement junior où les possibilités d'évolution sont faibles, et très peu nombreuses au niveau Partner. La Banque Européenne d'investissement, dans son communiqué du 8 mars 2022 confirmait que les femmes sont particulièrement sous-représentées sur le segment du capital-risque. Pour elle, seuls 5 % des associés gérants des fonds de capital-risque de l'UE sont des femmes.

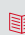
On observe également un tassement des efforts de recrutement des femmes en 2021 au sein des équipes d'investissement (35% en 2021 vs. 36% en 2020), en particulier au grade d'analyste/chargé d'affaires où les femmes représentent 40% des recrutements contre 44% en 2020 (pour mémoire, elles ne représentaient que 33% en 2019).

Le constat reste le même, près des trois quarts des gestionnaires d'actifs (73%) estiment que le secteur inciterait davantage de femmes à investir s'il comptait plus de gérantes parmi ses effectifs.



### Et ailleurs dans le monde ? Au Canada, « L'Initiative pour l'inclusion des femmes dans le secteur du capital-risque »

Comme en Europe, les femmes sont sous représentées au sein des sociétés d'investisseurs. Elles ne représentent que 15,2 % des partenaires des sociétés de capital-risque canadiennes et 16,7 % des sociétés canadiennes privées d'investissement en capital de risque. En Avril 2022, la ministre du Commerce international, de la Promotion des exportations, de la Petite Entreprise et du Développement économique a lancé un appel à proposition pour la mise en œuvre de « L'Initiative pour l'inclusion des femmes dans le secteur du capital de risque », une nouvelle initiative de 15 millions de dollars qui s'inscrit dans la Stratégie pour les femmes dans l'entrepreneuriat, de 6 milliards de dollars. Ce programme vise à renforcer et à construire un environnement de capital-risque inclusif au profit des Canadiennes. Elle financera des projets qui comprendront notamment des initiatives visant à renforcer la capacité des entrepreneures canadiennes à accéder au financement en capital de risque, à accroître la représentation des femmes canadiennes dans l'industrie du capital risque, ou à réduire les préjugés dans l'industrie du capital-risque canadienne.

 Pour en savoir plus : Le portail de connaissances pour les femmes en entrepreneuriat. Ce portail met en commun des recherches et des ressources sur l'entrepreneuriat féminin au Canada. Il est composé de 10 centres régionaux et d'un réseau de plus de 250 organismes.

## 3.4 UNE ÉCLOSION DE NOUVELLES INITIATIVES

Pour valoriser l'entrepreneuriat et l'investissement féminins, les médias mettent en avant de plus en plus de "rôles modèles". Mais pour la plupart des femmes, il peut rester compliqué de s'identifier au parcours de ces femmes qui viennent souvent de catégories sociales favorisées, ont fait des études supérieures et investissent des sommes élevées.

Pour dépasser ces limites, de très nombreuses initiatives digitales, dont un certain nombre sont recensées ci-dessous, ont vu le jour au cours des trois dernières années pour démocratiser l'investissement féminin en France. La plupart d'entre elles affichent une forte orientation vers l'économie durable et responsable. A l'instar de Léa Lejeune de Plan Cash, elles prônent "une diversité de rôles modèles, c'est-à-dire plein d'exemples féminins qui investissent différemment, avec des jeunes femmes qui ont investi un peu dans l'immobilier, un petit peu dans les cryptomonnaies, un petit peu dans l'investissement durable". Parmi les pionniers de cette démarche de sensibilisation on peut citer La banque d'affaires Oddo qui a été la première à prendre le parti d'une approche spéciale femmes avec la création de Ladies Bank en 2018 (<https://www.ladiesbank.fr>)

### Les plateformes de crowdfunding

À l'instar de Lita (<https://fr.lita.co/fr>) sans développer d'approche féminine spécifique, ces plateformes ont certainement joué un rôle important dans la démocratisation de l'investissement féminin, et ont réussi à conquérir une part importante de clientèle féminine.



### Et ailleurs dans le monde ? Aux États-Unis, le mouvement des Financial Feminists est déjà très actif.

Tori Dunlap, "l'influenceuse money la plus connue en Amérique" compte 3 millions de followers sur son compte TikTok, avec en fond sonore les derniers gros hits américains. Plusieurs comptes instagram traitent du sujet des cryptomonnaies pour les femmes (CryptobabesClub, Bitcoinbesties, cryptobabes ...) et la célèbre statue "Fearless Girl" ("La Fille sans peur"), située en face de la bourse de New York, va se décliner en NFT pour promouvoir la place des femmes dans l'industrie de la cryptomonnaie

En Suisse, La banque Migros a lancé une importante campagne sur les réseaux sociaux avec le relais de personnalités qui s'expriment sur ce thème et a développé un produit spécifique pour les femmes en association avec la startup ElleXX, première plateforme monétaire médiatique. <https://www.migrosbank.ch/fr/a-propos-de-nous/notre-entreprise/relations-medias-investisseurs/largent-affaire-femmes.html> ; <https://www.startup.ch/elleXX>

## Des plateformes d'investissement et de trading

Ces plateformes plus récentes prennent soin également de développer une communication spécifique à l'attention des femmes en faisant une place importante à l'investissement dans l'économie durable et responsable telles que <https://goodvest.fr> ou encore « <https://stocks.etoro.com> ». Un projet de plateforme « tout en un » du conseil à l'investissement spécial femmes a même vu le jour au Luxembourg (<https://capitana.app>) mais a dû cesser son activité en octobre dernier, le développement étant lent à s'installer.

## Les clubs de Business Angels

Comme évoqué plus haut dans ce livre blanc, les clubs de Business Angels se sont féminisés et sont venus compléter l'offre de Femmes Business Angels créé il y a déjà 20 ans pour les femmes intéressées par l'investissement ([www.leiacapital.com](http://www.leiacapital.com)). Et à l'instar de WinEquity (<https://www.winequity.fr>) le fonds partenaire de Femmes Business Angels (<https://www.femmesbusinessangels.org>) dédié à la mixité entrepreneuriale créé en octobre 2021, un nouveau fonds dédié à l'entrepreneuriat féminin Sista Fund (<https://wearesista.com>) a été lancé un an plus tard en octobre 2022.

## De nouveaux investissements

Les cryptomonnaies bien sûr ne sont pas absentes des initiatives (Compte instagram La\_mineuse ; <https://www.bitpanda.com>, <https://lespionnieres.org/investir-cryptomonnaies-femme>)

## Une offre de conseil et de formation

Mais c'est l'approche conseil et formation qui suscite le plus d'offres : <https://www.join-ryse.com> ; <https://womaccelerator.com> ; <https://www.enpriveconseil.com> ; <https://join.ownyourcash.fr> ; <https://femca.fr> ; <https://www.olympes.fr> ; <https://www.voxe.org/>

## Des medias et des podcasts

Et enfin l'investissement féminin a désormais ses médias et podcasts <https://plancash.substack.com> ; <https://www.vivesmedia.fr> - groupe Bayard ; <https://www.slate.fr/audio/rends-largent>

# PARTIE 4



**NOS PROPOSITIONS  
POUR DYNAMISER  
L'INVESTISSEMENT  
FÉMININ ET LA  
CRÉATION DE VALEUR  
DANS UNE ÉCONOMIE  
DURABLE**



« Pour encourager ce formidable potentiel que représente l'investissement féminin, nous renouvelons et complétons les recommandations formulées dans notre livre blanc de 2020 :

### ► URGENCE DATA IDENTIFIER, MESURER ET ENCOURAGER

Ne se développe bien que ce qui se mesure.

A l'instar de la mixité aux postes de direction des entreprises, encourager l'investissement féminin permettrait d'injecter 3 200 milliards de dollars additionnels dans l'économie mondiale réelle.

Afin de prendre les bonnes mesures pour encourager cette féminisation de l'investissement, il faudrait disposer de données chiffrées fiables. Or nous ne disposons toujours pas de données sur le genre de l'actionnariat des entreprises en France. Certes de plus en plus d'études se penchent sur ce sujet. Mais la disparité des résultats de ces dernières nous impose de disposer de données officielles.

C'est pourquoi, nous renouvelons notre appel auprès des institutions publiques pour la création d'un observatoire de l'investissement au féminin.

**Nous proposons également la création de plusieurs index supplémentaires qui seraient fournis par les entreprises et suivis par cet observatoire pour identifier les bons leviers de progression.**

---

## ► EDUCATION FINANCIÈRE SENSIBILISER LE PLUS LARGEMENT POSSIBLE

Qu'elles soient motivées par la recherche de revenus complémentaires, par la curiosité de la nouveauté comme pour les crypto monnaies, ou simplement par volonté d'être acteur de l'économie, les recherches internet sur la thématique « Investir son argent » ont été multipliées par 5 ces cinq dernières années. Cette tendance démontre bien l'intérêt grandissant du sujet mais également le besoin d'information.

Cependant le manque de culture et d'intérêt pour la matière financière restent des freins majeurs, notamment auprès des femmes. Et si les jeunes femmes sont en train de faire changer la donne sur les réseaux sociaux avec l'apparition de nombreux blogs dédiés, le rôle de l'Etat est décisif afin d'adresser le sujet de l'autonomie financière auprès d'un public le plus large possible, tout en sécurisant l'information, et en évitant une surenchère qui ne ferait qu'accroître les risques déjà inhérents à l'investissement.

**Nous proposons que le sujet de la gestion de l'argent et de l'autonomie financière soit intégré aux programmes d'éducation dès le lycée et poursuivi dans l'enseignement supérieur.**

## ► INVESTISSEMENT MIEUX LE FLÉCHER VERS LES ENTREPRISES D'UN MONDE PLUS DURABLE : IMPACT, MIXITÉ ET GOUVERNANCE VERTUEUSE

Nous proposons, dans notre livre blanc 2020, de conditionner l'octroi de fonds publics à destination des entreprises (investissement au capital, subventions, prêts), au respect de critères de diversité et de mixité.

La Loi Rixain, de décembre 2021, répond en partie à ce besoin en imposant à la Bpifrance de conditionner d'ici fin 2023, l'octroi de financements en prêt ou en fonds propres à la publication par les entreprises de l'index de l'égalité professionnelle. Elle prévoit également l'obligation pour la Bpifrance de publier des données genrées sur les aides accordées et l'accès aux prêts des entreprises.

Mais l'obligation de publication est bien éloignée de l'obligation de résultat que nous soutenons.

**Nous renouvelons donc notre soutien au principe d'éga-conditionnalité prôné par le Haut Conseil à l'Égalité entre les femmes et les hommes qui propose de conditionner le financement public de l'innovation, par Bpifrance, au respect par les entreprises ou par les fonds d'investissement de règles paritaires, à hauteur de 30% dans leurs instances de gouvernance et de direction, mais aussi, clause alternative, à un pourcentage de 30% de femmes détentrices de capital.**

## ► FISCALITÉ NE PLUS AVOIR À CHOISIR ENTRE GARDE D'ENFANT ET INVESTISSEMENT DANS L'ÉCONOMIE RÉELLE

Le dispositif Madelin a permis d'encourager les Français à investir dans l'économie réelle. En effet, la déduction fiscale de 25% des sommes investies, consentie aux investissements privés vers les jeunes entreprises innovantes ou les entreprises d'utilité sociale, permet de limiter le risque que comportent ces investissements. Nous nous réjouissons que le taux de 25% ait été confirmé par décret le 17 mars 2022 et souhaitons qu'il soit maintenu à ce niveau.

Pour soutenir cette dynamique d'investissement, il est indispensable de différencier cette déduction de celle accordée aux dépenses d'emploi à domicile. Aujourd'hui englobée dans les « niches fiscales », les investissements, les frais de gardes d'enfants, d'employé d'un salarié à domicile sont soumis à un plafond de 10 000€ de réduction d'impôt.

Les femmes doivent pouvoir faire garder leurs enfants ET investir sans être encore une fois pénalisées dans leur gestion financière.

**Nous proposons donc de sortir les investissements vers de jeunes entreprises innovantes du plafonnement global des avantages fiscaux.**



# PARTIE 5



## LES TÉMOIGNAGES DE L'ÉCOSYSTÈME



Chez Femmes Business Angels, nous croyons en la force du collectif et nous pratiquons depuis toujours le co-investissement avec les autres acteurs de l'écosystème de l'innovation. Fidèles à cette démarche, nous avons demandé à de grands acteurs du financement de l'économie réelle en France et à l'étranger de partager leurs vues sur les réalités, les freins et les potentiels de l'investissement féminin pour aller vers un monde plus durable et responsable.

Merci à toutes celles et ceux, responsables de fonds de capital investissement en France et à l'étranger, de plateformes de crowdfunding, d'incubateurs, de régions, d'entreprises, de nouveaux acteurs de l'empowerment féminin et de l'impact d'avoir bien voulu se prêter à l'exercice.





## International

**XPRIZE** : Amir BANIFATEMI - General Manager Xprize & Managing Partner XVentures

**WOMEN'S INVESTMENT CLUB (WIC)** : Ouma SANI - Directrice

**WOMEN ENTREPRENEURSHIP KNOWLEDGE HUB** :

Sabine SOUMAREL - Directrice Générale

## Incubateurs

**ORANGE FRANCE** : Sandrine JOSEPH - Directrice Innovation & RSE

**LA POSTE, DOCAPOST** : Vanessa CHOCTEAU - Directrice Générale

**WILLA** : Flore EGNELL - Déléguée Générale

## Fonds et plateformes de capital-risque

**MOON VENTURES** : Delphine REMY-BOUTANG - Founder & CEO

**MAIF IMPACT** : Judith-Laure MAMOUMANI - Responsable du fonds

**LITA.CO**

## Régions

**SUD** - Pôle Développement Economique et Environnemental, Direction Economie Territoriale

**NOUVELLE AQUITAINE** - Direction Générale Economie Emploi Formation Innovations et International

**GRAND EST**

## Nouveaux acteurs

**FEMCA** : Hélène GHERBI - Fondatrice & CEO

**TERRE D'OC** : Laure VINCENT - Directrice Générale

**CANOPY** : Isabelle LANGE - Co-fondatrice & Co-présidente

**PLAN CASH** : Léa LEJEUNE - Co-fondatrice & journaliste économique

**FORINOV** : Marie-Joséphine BROGNON - CEO & Co-founder

## Neofinance

**KRIPTOWN** : Mark KEPENEGHIAN - Président et Fondateur

**COINHOUSE** : Paul BOURCERET - Directeur des Opérations Commerciales

## Entreprises et sociétés à mission

**CABINET LE PLAY** : Errol COHEN - Avocat associé



---

## INTERNATIONAL

### Les investisseuses restent une source de financement inexploité aux USA

Les entrepreneurs du futur seront fondamentalement différents de ceux dont nous sommes familiers aujourd'hui. Ils seront plus diversifiés, et ils seront notamment féminins. Les investisseurs qui peuvent le mieux comprendre ce futur seront en mesure de contribuer, soutenir, et avoir une influence sur les innovations qui en découleront.

Dans notre expérience d'investissement au cours des 15 dernières années, nous avons trouvé que les femmes qui entreprennent ont tendance à créer des start-ups qui se concentrent plus souvent sur des questions concrètes et proches du quotidien telles que la durabilité, l'avenir du travail, l'accès aux soins de santé, ou encore l'accès au financement et à l'éducation. Les entreprises du futur qui suivront ce chemin auront un impact sociétal plus significatif et pourront être un facteur de changement de manière plus efficace. Soutenir ces futurs entrepreneurs est fondamental, afin de créer des entreprises plus téméraires et innovantes, mais aussi rentables et durables.

Ce rôle de soutien incombe d'abord aux femmes elles-mêmes, qui ont effectué ce parcours et qui, en investissant dans ces futurs entrepreneurs, seront partie prenante des changements à intervenir et feront bouger les choses. Dans notre expérience de co-investissement avec des investisseurs providentiels et des sociétés de capital-risque féminins, nous avons observé que leurs décisions sont liées à des objectifs et priorités financiers, mais sont aussi fondées sur des valeurs et l'encouragement des entrepreneurs à rester fidèles à leur vision, et investissent ainsi dans les startups pour avoir un impact conforme à leurs valeurs. Elles ont un sens du risque différent et pro-

meuvent l'expérimentation tout en étant conscientes des risques, et accompagnent les startups pour s'assurer qu'elles ne se détournent pas de leur point focal.

Aux Etats-Unis, 22 % des investisseurs providentiels sont des femmes, et elles ne représentent que 11 à 20 % des partenaires d'investissement dans les sociétés de capital-risque américaines. De fait, le public d'investisseurs féminins reste une source de financement inexploité pour les startups. Les chiffres évoluent lentement, et il est nécessaire d'opérer une accélération pour introduire et inviter à l'action plus d'investisseurs féminins et favoriser des innovations qui allient la préoccupation financière et l'impact sociétal et pourront contribuer à des solutions plus équitables.

Il ne fait pas de doute, au regard de l'évolution des mœurs et de la reconnaissance de leur valeur ajoutée particulière, que les femmes continueront d'accumuler plus d'actifs et d'acquérir plus d'expérience dans les décisions d'investissement, tout en alignant plus étroitement le risque d'investissement sur les objectifs financiers et les marchés globaux. Dans ce contexte, les perceptions actuelles finiront par devenir une chose du passé

**Amir Banifatemi**  
General Manager Xprize  
Managing Partner XVentures

## L'entrepreneuriat féminin en Afrique

L'Afrique est le continent où l'entrepreneuriat féminin est le plus élevé. Les femmes sont davantage susceptibles de devenir entrepreneures que les hommes. Pourtant, la reconnaissance du potentiel des femmes entrepreneures reste encore très sous-estimée et la mise en place d'une politique économique inclusive se fait de façon très lente. Il existe un gros gap de financement pour les PME créées et dirigées par les femmes, or les opportunités existent dès lors qu'une politique gender-lens est mise en place. En effet, les entreprises dites "féminines" sont plus profitables, moins risquées et génèrent un impact bénéfique à tous.

Le renforcement de l'entrepreneuriat féminin revient tout simplement à la mise en pratique d'une économie intelligente :

- 1/Développer des mécanismes innovants et adaptés aux femmes,
- 2/Renforcer l'accompagnement et faciliter l'accès aux réseaux d'affaire,
- 3/Placer les femmes au cœur des dispositifs de prises de décisions.

C'est sur ce constat que le WIC a été créé, il permet à des femmes de mettre en commun leurs ressources pour réaliser des investissements. Pour atteindre ses objectifs, le WIC a mis en place trois mécanismes qui travaillent de concert : Le Club qui est la porte d'entrée pour les femmes souhaitant apporter leur épargne ainsi que leur expertise ; WIC Capital qui investit exclusivement dans les entreprises dirigées par des femmes et ce sur la base du potentiel d'impact et de croissance de l'entreprise ; WIC Académie qui fournit des services de business support et d'assistance technique aux entrepreneures.

A ce jour, WIC a accompagné près de 100 femmes entrepreneures et financé 20 entreprises à fort potentiel de croissance, générant la création de +3000 emplois qualifiés au Sénégal et un investissement direct de USD 1,6M. Le constat est simple : si voulez un développement économique accéléré, investissez dans les femmes !

**Ouma Sani**

Directrice du Women's Investment Club (WIC)

---

## About the The Women Entrepreneurship Knowledge Hub

The Women Entrepreneurship Knowledge Hub shares research and resources on women entrepreneurs in Canada. The WEKH is led by the Diversity Institute of the Toronto Metropolitan University and it is comprised of 10 regional hubs and includes a network of over 250 organizations. The WEKH is designed to share research and resources on women entrepreneurship in Canada and all of the work we do here takes into account the needs of racialized women, Aboriginal women, Black women, women with disabilities, women who identify as LGBTQ2S+ and others.

As part of the Women Entrepreneurship Strategy, a \$6 billion-dollar program to advance women's economic empowerment, we work closely with the Government of Canada to support women entrepreneurs to start, grow and scale their businesses through access to financing, talent, networks and expertise. We also organize and support programs that highlight opportunities and best practices for women entrepreneurs and the organizations that support them.

### VC in the Canadian women ecosystem

At this time, women-owned businesses receive only 2.8% of the venture capital (VC) funds available globally, and about 4% of VC funds in Canada. Women are also under-represented among equity investors, accounting for only 15.2% of Canadian venture capital partners and 16.7% of Canadian angel investors, 11.8% of managing partners, and 10.3% of venture partners at VC firms in Canada. Barriers preventing women from accessing critical financial support exist at all levels of the ecosystem. We use the Inclusive Innovation Ecosystem

framework to better analyze the barriers for women entrepreneurs at three macro, meso, and micro levels.

In collaboration with Morley Gunderson of the University of Toronto, one of Canada's leading economists, we are developing new methods to better track the impact and understand the benefits of investments targeting women. The goal is to develop a framework similar to that used in the automotive sector and other industries.

Several of our reports are covering topics such as women and venture capital and financing for women entrepreneurs.

In collaboration with Ethical Digital, we led the Allyship initiative. Allyship aims to increase the representation of women in the North American venture capital industry to 30%. Allyship is a collaborative initiative with well-known venture capitalist Neal Dempsey, Managing Partner of Bay Partners in Silicon Valley.

Our partners the BBPA, CAMSC, CCAB, and Mount Saint Vincent University's Centre for Women in Business are currently working on the new Capital Skills project. The program provides financial training and one-on-one support for up to 300 women, Black, racialized, and Indigenous entrepreneurs to enable access to capital for their businesses. It aims to go beyond simple financial literacy (e.g., forecasting sales, creating business plans, sales forecasting, creating business plans) to help open up access to markets, capital and supply. The goal of the program is to support participants who are ready to apply for and secure funding or financing, focusing on training participants in specific business skills, getting participants to incorporate their business and create winning applications for loans, grants, and RFP opportunities.

**Sabine Soumarel**  
Directrice Générale WEKH

### Sources:

Highline Beta. (2019). Women in venture report 2019. <https://highlinebeta.docsend.com/view/9dyprfw>

Cukier, W., Mo, G. Y., Chavoushi, Z. H., Borova, B., Osten, V. (2022). The state of women's entrepreneurship in Canada 2022. Women Entrepreneurship Knowledge Hub [https://wekh.ca/wp-content/uploads/2022/03/WEKH\\_State\\_of\\_Womens\\_Entrepreneurship\\_in\\_Canada\\_2022.pdf](https://wekh.ca/wp-content/uploads/2022/03/WEKH_State_of_Womens_Entrepreneurship_in_Canada_2022.pdf) | Cukier, W., Chavoushi, Z. H., Pestun, S., & Rahman, M.S. (2022, Forthcoming). Financing women entrepreneurs in Canada. Women Entrepreneurship Knowledge Hub.

## INCUBATEURS

### L'investissement durable, c'est aussi investir le futur avec les femmes

Pour un investissement responsable, si la performance financière est importante, un rééquilibrage doit être réalisé pour intégrer les critères extra-financiers dans les processus de sélection des projets d'investissement : critères environnementaux, sociétaux et de gouvernance (ESG).

Les femmes doivent saisir cette opportunité à la fois en prenant place dans les réseaux de business angels, fonds d'investissement, cabinets de fusion-acquisition... Et d'autre part, en continuant à créer des entreprises de croissance durable. Sur ce dernier point, les femmes ont une préférence assumée à développer des entreprises pour changer le monde mais elles peinent à les faire financer.

Le mythe de la licorne à hyper croissance, à sur valorisation à tout prix est lui-même questionné au regard de nos urgences sociales et planétaires, mais reste le modèle (masculin) de référence.

L'investissement sur la tech concentre l'essentiel de l'attention sur les fondatrices de start-up, dont seulement 8% parviennent à lever des fonds. Que deviennent les 92% restantes qui ne sont pas techno centriques et dont des performances économiques, environnementales et sociétales sont parfois supérieures ? Le sujet n'est pas de les opposer, il est de donner plus de sens aux investissements réalisés en procédant à un rééquilibrage.

En reprenant la direction de Femmes Entrepreneuses, dispositif d'accompagnement à l'entrepreneuriat féminin créé par Orange, présent dans toutes les régions de France métropolitaine et outre-mer, j'ai constaté que les femmes ont pris beaucoup d'avance dans la prise en compte de l'extra-financier dans leur approche entrepreneuriale.

Plusieurs faits ont retenu mon attention : près de la moitié des entrepreneuses sélectionnées développent des entreprises « for

good », le numérique est un levier de développement de leur entreprise, pas forcément l'objet de leurs innovations. Certaines sont déjà labellisées B-corp. Pour l'autre moitié, elles sont des fondatrices de start-up, avec une préoccupation croissante de l'impact de leurs activités dans leur choix stratégiques.

Trop de participantes sont freinées dans le développement de leurs entreprises aux innovations et processus de production durables - car pas assez numériques. C'est là la double peine : femme et pas assez technophile (quand bien même le numérique est le levier de croissance de leur entreprise).

L'investissement durable ne se fait pas uniquement sur les innovations d'une entreprise mais également sur les personnes qui les dirigent. Investir durablement dans les entreprises fondées par des femmes au stade de la création, c'est aussi créer les viviers de talents qui permettront de faire évoluer la gouvernance des entreprises, talents qui permettront de renouveler les instances dirigeantes des PME et ETI où les femmes sont actuellement sous-représentées. Laisser se former à la direction d'entreprises des profils sincèrement For Good et investir sur la durée sur leurs entreprises, c'est à terme faire de la loi Rixain un levier concret de changement au service du plus grand nombre.

L'urgence : créer les environnements financiers, entrepreneuriaux favorables à l'expression des talents féminins.

Pour conclure, l'investissement durable est un sujet de vision long terme pour faire évoluer la manière d'investir le futur. Les femmes ont une place à prendre, reste à encourager celles qui hésitent à passer le cap en créant les environnements financiers, entrepreneuriaux favorables à l'expression des talents.

**Sandrine Joseph**  
Directrice Innovation & RSE  
Orange France

---

## L'accélérateur du groupe La Poste atteint la parité !

French IoT, Impact x Technologie est l'accélérateur du groupe La Poste, dédié aux start-ups numériques à impact. Créé en 2015, French IoT sélectionne une quinzaine de start-up par an dont les innovations sont en lien avec la stratégie du groupe La Poste.

Les lauréates bénéficient d'un programme complet mixant ateliers, master class, coaching, mise en relation business et participation à des salons majeurs de l'innovation, afin de faire de ces start-ups des partenaires robustes pour le groupe La Poste.

Après un constat sans appel (pas plus de 9% de start-up fondées par des femmes année après année), French IoT s'est engagé à leur donner plus de place. Grâce à l'aide des réseaux dont Femmes Business Angels, nous atteignons la parité dans chaque promotion depuis 2020.

Mais les actions ne s'arrêtent pas aux quotas. Un coup de pouce est nécessaire

pour éviter le départ des dirigeantes à des étapes décisives : la levée de fonds et le passage à l'échelle de l'entreprise.

Lors de l'accompagnement, nous insistons sur des notions clés comme le plan de financement, la gestion de sa croissance ou encore l'importance du réseau. Des thématiques pour lesquelles les femmes sont encore peu associées ou renseignées. Nous mettons en lumière des rôles modèles parmi les coachs et experts intervenant : des femmes à des postes de direction commerciale, des investisseurs. Enfin, French IoT se veut être un relai d'actions en faveur du « women empowerment » auprès de sa communauté d'entrepreneurs, comme le partage de la série de podcast Osons l'Oseille.

### Vanessa Chocteau

Directrice Générale

La Poste - Docaposte Institute

---

## Quelles sont les clés de la réussite

Depuis la création de WILLA en 2005, nous assistons à un mouvement d'ampleur visant à renforcer la voix des femmes dans tous les secteurs et malgré cela le nombre de start-ups avec au moins une cofondatrice est de 20%. Le World Economic Forum constate que le temps pour combler les inégalités professionnelles est de 135,6 ans.

Selon une étude du McKinsey Global Institute, faire progresser l'égalité des femmes pourrait apporter 12 000 milliards de dollars supplémentaires à l'économie mondiale d'ici à 2025, c'est d'autant plus de solutions et de services pour un monde durable. Il est plus que nécessaire d'intervenir à tous les niveaux pour donner aux femmes qui souhaitent entreprendre pour un monde plus responsable les clés de leur réussite :

- L'accès aux financements : grâce à des fonds dédiés comme Winequity, Sista Fund, Leia Capital, grâce à l'augmentation des femmes décisionnaires dans les fonds à impact, ou encore grâce à des mesures gouvernementales en faveur du financement de projets portés par des femmes dans l'impact,

- L'accès à l'accompagnement parce qu'un projet accompagné a 2 fois plus de chance de réussir,

- La mise en place de mesures pour réduire les inégalités face à la parentalité comme un accès à des systèmes de garde, un congé parentalité équivalent,

- L'accès au leadership et à l'empowerment pour renverser les modèles de réussite traditionnels et construire de nouvelles représentations.

### Flore Egnell

Déléguée générale

Willa



---

## FONDS ET PLATEFORMES DE CAPITAL-RISQUE

### Abolissons un système favorable aux "boys clubs" ! Invest in her est notre mantra !

Pour un investissement responsable, si la Les femmes ne représentent que 14 % des associés des fonds d'investissement et la moitié des 29 principaux fonds en France n'en compte aucune. Cet écosystème est dominé par des hommes, blancs, venant de mêmes écoles et qui investissent généralement dans des entreprises avec des fondateurs qui leur ressemblent.

Ce manque de diversité entraîne un déséquilibre disproportionné sur les fonds alloués aux femmes entrepreneures, qui d'une part ne perçoivent que 2 % des fonds mondiaux en capital-risque et qui d'autre part lèvent des montants inférieurs.


Nous devons changer les règles établies depuis trop longtemps pour abolir un système favorable aux "boys clubs", qui nous affaibli économiquement et socialement ! Nous ne pouvons pas aborder efficacement les grands défis de ce monde sans les femmes. Les entrepreneures de la tech créent de la valeur, des emplois et des innovations de rupture qui changent le monde, on doit investir en elles, celles qui préparent l'avenir !

A travers Moon Ventures, j'investis aujourd'hui pour financer la croissance de ces femmes qui prennent des paris technologiques audacieux, créent des emplois et boostent l'économie de notre pays. La diversité est une richesse et nous n'en tirerons les bénéfices qu'en donnant toutes les chances de réussir aux femmes ! Invest in her est notre mantra !

**Delphine Remy-Boutang**  
Founder & CEO  
Moon Ventures  
Orange France

---

### Une start up à impact a une double vision



A MAIF Impact, le fonds d'investissement à impact de MAIF, nous investissons dans les entreprises porteuses d'une innovation sociale forte qui viennent renforcer la mission sociale de MAIF en tant qu'Entreprise à Mission.

Nous investissons en Seed et Série A dans des start-ups couvrant trois enjeux majeurs : l'égalité des chances, nouvelles formes d'entraide et économie circulaire.

Une start-up à impact a une double vision : son ambition la guide vers l'horizon et sa recherche d'impact l'ancre dans le réel. Et quand cette start-up est créée par

une femme, le chemin sur lequel nous embarque la fondatrice est plus concret et la confiance se tisse entre les deux parties ; or n'est-ce pas le plus important dans ce métier fait d'incertitude ?

Depuis 3 ans, le secteur du Venture Capital s'oblige à plus de diversité et MAIF Impact compte les femmes pour que les femmes comptent ! Notre équipe d'investissement est entièrement féminine mais nous regrettons que seulement un tiers des start-ups financées ont été fondées ou co-fondées par des femmes.

**Judith-Laure Mamou-Mani**  
Responsable du fonds  
MAIF Impact





## Une plateforme d'investissement qui fait une large place aux femmes

LITA.co est une plateforme d'investissement dans des entreprises à impact écologique et social créée en 2014 et présente en France, Belgique et Italie. 200 entreprises et projets ont pu être financés, redirigeant plus de 100 millions d'euros pour faire naître une économie plus juste et plus durable. Cette croissance est portée par les femmes : elles représentent désormais 35% des investisseurs (+4% par rapport à l'an dernier), alors que la moyenne des plateformes se situe plutôt autour de 29% (baromètre Mazars 2021) et que, dans le monde de la finance au sens large, elles sont encore moins représentées. On remarque également que les entreprises fondées par des équipes féminines attirent plus d'investisseuses (3 entreprises de la plateforme,

fondées et dirigées par des femmes, ont même été financées à plus de 50% par des investisseuses). Dans un contexte où les équipes féminines sont moins financées (4,3 fois moins que les équipes masculines, selon une étude BCG x Sista de 2021), les plateformes rendent ainsi possible la rencontre entre ces projets entrepreneuriaux et des communautés d'investisseuses et permettent un cercle doublement vertueux. Et c'est toute la société qui en bénéficie : l'émergence d'une économie régénératrice et alignée avec nos objectifs climatiques ne sera possible qu'en incluant le plus largement possible, pour en faire un outil de justice sociale. Des combats profonds restent à mener mais cette dynamique, résolument positive, doit être poursuivie !

**Lita.co**

## RÉGIONS

### Les actions phares de la Région Nouvelle-Aquitaine pour avoir 35% d'entreprises créées par des femmes

« Aujourd'hui, **35% des entreprises** sont créées par des femmes en région Nouvelle-Aquitaine (contre 30 % en 2014), contre **28% au niveau national**.

La Nouvelle-Aquitaine, région pionnière sur l'entrepreneuriat des femmes a été la 1ère Région de France à adopter dès 2018 un Plan régional en faveur de l'entrepreneuriat des femmes (PAREF), à l'échelle de son nouveau périmètre et se place au 1er rang au niveau national du nombre de créatrices d'entreprises.

Dans cette ambition, l'Etat, la Région Nouvelle-Aquitaine et Bpifrance ont signé un nouveau PAREF pour la période 2021-2023, un des objectifs partagés est de faciliter l'accès et développer une offre d'accompagnement favorable à l'entrepreneuriat des femmes, notamment dans les territoires fragiles (Quartiers Politique de la Ville et Zone de Revitalisation Rurale) et auprès des jeunes. Les partenaires bancaires BNP Paribas et la Caisse d'épargne se sont associés au PAREF.

Pour porter cette ambition, l'État, la Région et Bpifrance lancent chaque année un Appel à Projets pour mobiliser les structures d'accompagnement et co-financer des actions spécifiques en direction des femmes entrepreneures. Les actions, prioritairement soutenues, devront intégrer une sensibilisation des entrepreneuses aux enjeux environnementaux et à la transition énergétique.

Dans le cadre du PAREF, une des actions phare dédiée à l'entrepreneuriat des femmes est l'organisation du "WE Days, provoquez le déclic !" (Women Entrepreneurs Days) en partenariat avec La Ruche Bordeaux et les Premières. Prévu sur 3 ou 4 semaines, cet événement mobilise les différents acteurs qui agissent pour encourager plus de mixité dans l'entrepreneuriat et fédère plus d'une cinquantaine de manifestations organisées sur tout le territoire néo-aquitain.

#### Pôle Développement Economique et Environnemental

Direction Economie Territoriale  
Région Nouvelle Aquitaine

---

## Plan d'action en faveur de l'entrepreneuriat des femmes en Provence Alpes Côte d'Azur

En région SUD, 29% des créateurs d'entreprise- hors régime de micro-entrepreneur- sont des femmes. Le constat d'une sous-représentation a motivé la décision de l'État, de la Région et de Bpifrance de poursuivre leur engagement avec un plan d'action en faveur de l'entrepreneuriat des femmes (PAREF) en Provence Alpes Côte d'Azur, pour la période 2022-2023. Ses principaux objectifs sont de faciliter l'accès à la création et l'accompagnement des entreprises dirigées par des femmes, de favoriser pour elles l'accès aux financements, de mobiliser l'ensemble des réseaux d'aide à la création, des réseaux d'accompagnement des femmes, des réseaux bancaires et de promouvoir ainsi toutes les actions en faveur de l'entrepreneuriat des femmes. La Région s'emploie également à lutter contre

cette sous-représentation des femmes, au travers de « Mon projet d'entreprise ». Avec ce dispositif, en 2021, la proportion de femmes parmi les entrepreneurs accompagnés atteignait 44%. La nouvelle génération 2022-2024 du dispositif renforcera cet effort, avec notamment des crédits européens permettant d'accompagner plus de 7700 entrepreneurs par an. Potentiellement, ce sont près de 3400 femmes qui seront concernées chaque année. L'association Les Premières SUD, qui a rejoint ce dispositif en 2022, accompagnera cette année 120 femmes grâce au soutien régional pour créer, reprendre ou développer des entreprises porteuses d'innovation et créatrices d'emplois.

**Direction Générale Economie Emploi  
Formation Innovations et International  
Région Sud**

---

## Les dispositifs de la Région Grand Est en faveur des créatrices d'entreprise et du leadership féminin

La Région Grand Est mène depuis 2018 une politique volontariste de soutien à la création-reprise d'entreprise pour développer l'entrepreneuriat sur le territoire. Une attention particulière est également portée sur la dynamique entrepreneuriale des femmes. Les soutiens individuels aux créateurs d'entreprises se traduisent par 2 dispositifs :

- Le chèque CREA qui propose une offre d'accompagnement individualisé à la création d'entreprise. Au total, 74 opérateurs interviennent sur le dispositif et couvrent les différents accompagnements essentiels au parcours du créateur d'entreprise. La part des femmes bénéficiaires est de 52%.

- Le dispositif Grand Est Entrepreneuriat des jeunes qui accompagne les jeunes porteurs d'un projet entrepreneurial grâce à une aide financière de 5000 € maximum. En 2022 33 des 66 projets lauréats sont portés par de jeunes femmes entrepreneures.

En parallèle, l'Etat, la Région Grand Est, Bpifrance, la Caisse d'Épargne et la BNP Paribas ont uni leurs efforts en mettant en place un plan d'actions régional en faveur de l'entrepreneuriat des femmes (PAREF). Ce plan permet le soutien en 2022 de 5 actions permettant à un grand nombre de femmes de bénéficier des accompagnements vers l'entrepreneuriat. Enfin, la Région Grand Est porte le programme « Elles osent en Grand Est » dédiée au leadership féminin. Destiné à 12 porteuses de projets âgées entre 25 et 35 ans, ce programme propose 4 temps de rencontre en Grand Est avec des ateliers pratiques. Depuis sa création en 2020, ce sont 35 femmes qui en ont bénéficié.

## NOUVEAUX ACTEURS

### Nouvelles approches de l'éducation financière

Une étude menée par la plateforme eToro en 2021<sup>1</sup> montrait que plus de 73% des femmes en France veulent apprendre à investir. Les femmes démontrent donc un intérêt très fort pour le sujet. En tête des motivations qui les poussent à se lancer, nous trouvons deux grands moteurs :

- Investir pour se sécuriser financièrement
- Investir pour gagner en liberté financière.

Deux motifs qui semblent particulièrement légitimes dans le contexte économique complexe que nous connaissons.

Au contact de nos apprenantes chez FEMCA, j'ai constaté qu'elles étaient nombreuses à se réjouir de voir de nouvelles approches de l'éducation financière émerger. L'approche "Goal Based Investing" notamment, qui consiste à investir en fonction de ses objectifs de vie, et qui est l'approche que nous adoptons chez FEMCA, résonne chez beaucoup d'entre elles.

<sup>1</sup> Partenaire, L. T. & Partenaire, L. T. (2021, 19 mai). Cultiver l'investissement financier des femmes. La Tribune. <https://www.latribune.fr/supplement/la-tribune-now/cultiver-l-investissement-financier-des-femmes-881934.html>

Elles trouvent dans cette démarche une approche plus concrète qui décroïssonne, en quelque sorte, leurs vies personnelles et leurs finances personnelles.

Surtout, cette démarche où l'on entre par les projets de vie redonne du sens à l'acte d'investir. Et cette quête de sens est probablement un des points marquants à noter lorsque l'on évoque les choix d'investissement des femmes. Comme le soulignait un rapport du BCG publié en 2020<sup>2</sup>, plus de 64% des femmes disent vouloir tenir compte des critères ESG dans leurs choix d'investissement. En somme « Investir oui mais si cela est pertinent pour moi, mes projets et pour les autres ».

Concilier sens, approche concrète et rendement pour assurer sa sécurité et sa liberté financière pourrait donc être le "cocktail" idéal que recherchent beaucoup de femmes qui se lancent dans l'investissement aujourd'hui.

**Hélène Gherbi**  
Fondatrice & CEO  
FEMCA

<sup>2</sup> Zakrzewski, A., Kedra Newsom Reeves, Kahlich, M., Klein, M., Mattar, A. R. & Knobel, S. (2021, 5 juillet). Managing the Next Decade of Women's Wealth. BCG Global. <https://www.bcg.com/publications/2020/managing-next-decade-women-wealth>

### Philanthropie environnementale : 1 % for the planet

- « En unissant leurs talents, les femmes ont le pouvoir de créer un monde meilleur »,
- « C'est en changeant tous un petit peu, que l'on peut tout changer »
- « Chacun peut avoir un impact positif sur la société »

Telles sont nos croyances au sein de terre d'Oc, entreprise à mission depuis 2021. Un de nos engagements inscrit dans nos statuts d'entreprise est la mise en lumière du

travail des femmes en France et dans le monde et les soutenir dans leur projet. Il est temps de relever le défi de prendre soin et faire rayonner les talents des femmes partout dans le monde, car il n'est de durabilité possible sans égalité des chances.

« Né du talent des femmes », indique ainsi la signature qui accompagne la marque sur nos produits terre d'Oc.

Au sein de terre d'Oc nous sommes un collectif de femmes, et aussi de quelques hommes (85% de femmes, codirection assurée par 1 femme et 1 homme). Citoyennes du monde, altruistes, militantes, passionnées et éthiques, nous sommes convaincues de « l'empowerment féminin » et prônons la sororité.

---

Nous sommes membres des 1 % for the planet, un programme de philanthropie environnementale qui voit des entreprises faire don d'1% de leur chiffre d'affaires en faveur d'associations qui œuvrent pour le climat ou autres actions sociales. Nous sommes fiers de prendre part aux financements de

projets pour un monde plus durable et responsable et si possible nous choisissons des associations portées par des femmes.

**Laure Vincent**  
Directrice Générale  
Terre d'Oc

---

## Avoir des administrateurs sensibles aux critères ESG et Impact

La création de « Canopy the Future of Governance » en juin 2022 résulte de la volonté de ses 4 co-fondatrices de développer une communauté d'administrateurs « à impact », mobilisant nos talents et notre leadership dans les conseils et comités où nous siégeons, pour insuffler les transformations RSE de nos organisations et la mise en œuvre de leur raison d'être. Avec 20 ans de bénévolat cumulé dans les réseaux féminins et autant d'expériences de la gouvernance dans des secteurs à dominante masculine, nous sommes convaincues que la diversité y est une condition sine qua non pour porter nos convictions. Le dernier baromètre IFA/Ethics & Board atteste, cette année encore, de l'accélération de l'arrivée des femmes dans les lieux de

pouvoir des sociétés du SBF 120, et de la meilleure prise en compte des critères ESG dans la gouvernance, donc dans les décisions d'investissement relevant de sa compétence. Pourtant la corrélation entre ces deux constats n'est pas établie. Pour pallier le manque de données, a fortiori au-delà du SBF120, un premier sondage dans la gouvernance des secteurs réputés genrés permettrait d'apporter un éclairage empirique sur la représentation des femmes dans les rôles clés pour l'impact. Sans oublier parmi ceux-ci les actionnaires y compris les actionnaires salariés. Et nous pourrions aussi nous interroger sur la réponse des femmes aux offres d'intéressement au capital. Nous serons heureuses de creuser ces questions avec nos amies de FBA et avec l'éclairage qu'apportera ce nouveau livre blanc.

**Isabelle Lange**  
Co-fondatrice & co-présidente  
Canopy

---

## Se former pour dédramatiser le risque

Si l'argent est encore un tabou pour les jeunes femmes, l'investissement est un terrain en travaux. Leur patrimoine demeure 15% inférieur à celui de leurs collègues. Seulement 23% des femmes sont engagées dans une démarche d'investissement, alors que les  $\frac{3}{4}$  d'entre elles se disent intéressées. C'est une situation bien française : les femmes de la classe moyenne, les cadres qui ont pourtant des revenus suffisants, n'ont pas pris l'habitude d'investir.

Comment en est-on arrivé là ? D'abord, la presse écrite économique a une responsabilité : elle ne s'adresse pas aux femmes qui ne représentent que 26% des expertes citées dans ses contenus. Dans les médias, 90% des reportages qui parlent d'argent aux femmes se focalisent sur le budget, les culpabilisent sur leurs dépenses, au lieu de parler d'investissement. C'est une des raisons pour lesquelles nous avons monté Plan Cash. Ensuite, les femmes sont un peu plus

averses au risque que les hommes, elles ont aussi moins confiance en elles quant à leurs connaissances financières. C'est toute une mentalité qu'il faut changer. Il faut aussi dédramatiser le risque, montrer que l'on peut le limiter en construisant une épargne de précaution et en arbitrants ses investissements. Enfin, il faut s'appuyer sur les nouvelles « fintech » qui démocratisent l'investissement pour qu'elles s'adressent à cette moitié des épargnantes. Il faut que

les femmes participent plus à la vie économique pour soutenir les entreprises nécessaires de demain, celles qui résoudront aussi les problèmes des femmes.

### **Léa Lejeune**

Journaliste économique  
Co-fondatrice  
Plan Cash

## **Comportements des femmes sur une plateforme de mise en relation entre start-ups, entreprises et partenaires**

Forinov est une plateforme de mise en relation entre startups, entreprises (PME, ETI et Groupes) et partenaires (incubateurs, investisseurs...). Réseau social dédié à l'open innovation, la plateforme compte plus de 2000 startups membres et des centaines d'entreprises et de partenaires qui, au quotidien échangent, publient et répondent à des appels à projets pour des collaborations business ou de l'investissement.

Voici quelques tendances sur l'entrepreneuriat au féminin et les dynamiques d'investissement observées.

- 33% des utilisateurs de Forinov sont des femmes dont 19% de CEO et 14% occupant fonctions commerciales ou marketing.
- 80% de ces femmes sont engagées au sein de start-up dites à « Impact ». Elles sont sous-représentées au sein de start-up dites plus « high tech ».

Parmi d'autres tendances on constate que les femmes sont plus frileuses à l'idée d'aller lever des fonds ou attendent d'avoir un stade de maturité plus avancé par rapport aux start-up dirigées par les hommes. Les femmes ont, semble-t-il, moins adopté le fameux « Fake it until you make it » que les hommes. Elles souhaitent avoir plus de

résultats concrets avant de pousser la porte d'investisseurs, malgré un intérêt croissant de ces derniers pour les femmes entrepreneurs que ce soit pour des raisons de parité ou de diversification du portefeuille.

Les femmes nous rapportent être globalement plus à l'aise avec des investisseurs féminins, que ce soit au niveau de la relation humaine ou du partage de conviction autour du projet entrepreneurial. Plus généralement, on observe une multiplication d'initiatives pour l'entrepreneuriat au féminin depuis ces 3 dernières années (appels à projets ou programmes dédiés, fonds paritaires...). En réponse les femmes osent plus qu'avant se lancer dans l'aventure « start-up » et c'est une bonne nouvelle ! Car innover est l'affaire de tous et la parité au sein des entreprises semble bénéfique pour leur pérennité !

Chez Forinov, entreprise cocrée et dirigée par une femme, nous sommes convaincus qu'il est nécessaire de mettre en avant les témoignages et vécus de celles qui réussissent comme de celles qui ont échoué. Ce n'est pas toujours facile d'entreprendre, de concilier vie de famille et vie d'entrepreneuse mais c'est possible et c'est une belle aventure, peu importe l'issue, on en sort grandie !

### **Marie Josephine Brognon**

CEO & Cofounder  
FORINOV



---

## NEOFINANCE

### La première néo-bourse qui favorise l'expansion de l'entrepreneuriat féminin

La néo-bourse Kriptown est une plateforme facilitant le financement en fonds propre de startup ou PME. Chez Kriptown, nous avons la certitude que les femmes ont beaucoup à apporter à l'entrepreneuriat et à la finance.

Après analyse de notre base de données, nous avons pu remarquer que :

- 36% de nos investisseurs sont des femmes,
- ¼ des projets lancés sur notre plateforme sont portés par des femmes
- 4 minutes 30 de présence sur notre site par les femmes contre 3 min 10 chez les hommes

Aujourd'hui, la parité homme-femme progresse dans le monde de l'entrepreneuriat

(plus de 40% à ce jour). Chaque année en France, de plus en plus de femmes se lancent dans la création de leurs entreprises et affichent une rentabilité supérieure à celles créées par les hommes. Malheureusement, nous avons encore des étapes à parcourir quant à l'obtention de la parité Homme/Femme. Avec 30% de chances en moins de lever des fonds et seulement 3% de fonds alloués à des start-ups féminines, une évolution est donc nécessaire.

Nous sommes en train de créer la première néo-bourse des femmes entrepreneurs et investisseurs. Ce projet a pour vocation de favoriser l'essor des fondatrices et de capitaliser sur l'écosystème des femmes investisseurs afin de les aider dans leur processus de financement.

**Marc Kepeneghian**  
Président et Fondateur  
Kriptown

---

### Cryptomonnaies : des comportements d'investissement différents

En plein essor depuis 2017, les cryptos sont devenues en quelques années un support d'investissement en vogue en France : 10% des Français en détiendraient contre 7% pour des actions classiques. Fort de ses 500K clients accompagnés depuis 2014, Coinhouse a vu un changement de paradigme dans le profil de ses investisseurs : moins technophiles avec des paniers moyens plus élevés.

La mixité n'est toujours pourtant pas d'actualité, seulement 10% de femmes dans nos utilisateurs avec un panier moyen 25% inférieur à la moyenne masculine. Au croisement de la finance et de l'économie, le secteur reste masculin et en reprend ses codes : des actifs risqués, volatiles avec un sous-jacent technologique. Les comportements face à l'investissement sont eux aussi inégaux. Alors qu'un public masculin aura

tendance à avoir une approche dynamique de sa gestion de portefeuille, les femmes seront plus à même d'investir une petite partie de leur épargne et à conserver leurs actifs

dans l'attente d'une plus-value sur du long terme. Les deux approches sont légitimes et ont leurs avantages, mais souligne ce comportement genré.

On ressent une envie d'agir dans le secteur avec des initiatives de la part de nombreux acteurs pour bousculer les lignes. Des associations WomenInCrypto (calquées sur WomenInTech) se développent et séduisent de nouvelles investisseuses. Notre initiative #CryptoForAll a d'ailleurs été un succès commercial en 2021 nous permettant d'atteindre une quasi parité dans nos effectifs avec plus de 40% de femmes.

**Paul Bourceret**  
Directeur des Opérations Commerciales  
Coinhouse

---

## ENTREPRISES ET SOCIÉTÉS À MISSION

### Le rôle des femmes dans la société à mission.

Malgré la prévalence des actions pour lutter contre la discrimination des femmes dans l'entreprise, les effets et les résultats ne sont pas proportionnels aux moyens déployés. Or, la Loi PACTE du 22 mai 2019 va permettre de profiter du statut de premières parties prenantes et ainsi leurs offrir un véritable accélérateur grâce à la Raison d'être et à la Société à Mission. La force de ces qualités réside sur le fait que plus qu'un modèle de société commerciale, elles sont le résultat d'une réflexion, à laquelle j'ai participé, sur le monde de l'entreprise, sur son histoire, ses réussites, ses échecs et notamment afin de réduire les écarts, promouvoir de nouveaux dirigeants, de nouveaux investissements et reconnaître la valeur de l'entrepreneuriat féminin.

Mais, le futur de l'entreprise est à ses débuts et son hybridation tant attendu se construit peu à peu et il est incontestable que le rôle économique des femmes jouera à plein pour son développement afin de préciser le sens général qu'une entreprise veut donner à son action face aux défis contemporains. En effet, ces innovations ont généralement des effets immédiats positifs sur les parties prenantes, modifient les relations de l'entreprise avec celles-ci, mobilisent les énergies internes et favorisent à terme l'amélioration des performances.

Dès lors, les femmes ont la possibilité de montrer la voie en opérant un triple mouvement.

Les femmes dans l'Entreprise pourront être le moteur de la transformation en société à mission car, en qualité de parties prenantes, elles suggéreront comme mission la réduction des écarts et une plus grande équité dans les rémunérations et les promotions hiérarchiques.

En parallèle, l'entrepreneuriat féminin devra naturellement adopter la qualité de société à mission afin notamment de préfigurer le choix d'un changement nécessaire du monde des affaires dans sa généralité et dessiner de nouvelles voies pour permettre de substituer les notions de « cohésion » et d'innovation à celle de contrôle.

Enfin, l'investissement féminin se sentira co-engagés et rassurés par la cohérence de ses nouvelles démarches.

Gageons que les femmes saisissent cette occasion, car si on dénombre début novembre 2022 près de 920 sociétés à mission (source le site [www.societeamission.com](http://www.societeamission.com)), le chemin est encore long pour définir le monde dans lequel nous souhaitons tous vivre !

#### Errol COHEN

Praticien associé de la Chaire Théorie de l'entreprise de Mines ParisTech/PSL.

Avocat associé

Cabinet LE PLAY



# PARTIE 6



## BIBLIOGRAPHIE



Depuis le premier livre blanc édité par Femmes Business Angels en 2020, la question de l'investissement et de l'actionariat féminin a fait l'objet de nombreuses études, principalement initiées par des institutions bancaires et financières, françaises, européennes ou mondiales, à la recherche de données leur permettant de mieux comprendre les comportements et les intentions de leur clientèle féminine.

Des données manquent encore, notamment sur les questions de patrimoine, d'investissement financier, de répartition du capital des entreprises au fur et à mesure de leur évolution, et à des échelles plus fines, selon par exemple les générations, les typologiques d'entreprises, de secteurs d'activités ou de territoires. C'est l'objet de notre recommandation n°1.

Sans être exhaustive mais avec la volonté d'apporter notre contribution à ce recensement tant quantitatif que qualitatif, tant cela peut conduire à faire évoluer les politiques publiques et privées en la matière, cette bibliographie recense les principales études et une sélection d'articles parus depuis 2020.

Pour des publications antérieures, se référer au livre blanc n°1 : « Investissement et actionariat, leviers de la réussite économique des femmes ».

## PATRIMOINE ET ÉPARGNE

### Études

*Patrimoine, épargne et retraite au cœur de l'égalité chimérique entre hommes et femmes*, Les dossiers du Cercle de l'épargne, août 2022.

*La lettre de l'Observatoire de l'épargne*, AMF, novembre 2021.

*Les femmes et l'argent*, Ifop pour Bayard - La financière de l'échiquier, Boursorama Banque, 2022.

### Livres

BESSIÈRE Cécile et GOLLAC Sybille, *Le genre du capital*, La Découverte, 2020.

LECOQ Titiou, *Le couple et l'argent ; Pourquoi les hommes sont plus riches que les femmes*, L'iconoclaste, 2022.

### Articles

BONNET Carole, KEOGH Alice, RAPPORT Benoit, « Quels facteurs pour expliquer les écarts de patrimoine entre hommes et femmes en France? », *Economie et Statistiques*, 2014

CAPELLE-BLANCARD Gunther, COUPPEY-SOUBEYRAN Jezzabel, RÉBERIOUX Antoine, « Vers un nouveau genre de finance », *Revue de la Régulation*, 2019

FRÉMEAUX Nicolas et LETURCQ Marion. « Individualisation du patrimoine au sein des couples : quels enjeux pour la fiscalité ? », *Revue de l'OFCE*, vol. 161, no. 1, 2019, pp. 145-175.

NEUVILLE Elsa, « Le Genre du Capital, recension du livre », *Genres et histoire*, n°27, printemps 2021

STRICOT, Matthieu, « Inégalités de patrimoine : les femmes toujours à la peine » *Le Journal du CNRS*, mai 2022

« Bourse : les femmes, des épargnantes comme les autres, entretien avec Alix de Renty, la co-fondatrice de The ladies Bank et banquier privé senior chez ODDO BHF, The ladies. Bank, 2022.

« Pourquoi les femmes ont-elles moins d'appétence pour la Bourse que les hommes? », *Boursorama*, juin 2022

---

## FEMMES ET INVESTISSEMENT, EN EUROPE ET DANS LE MONDE

### Études

*Vers l'investissement inclusif : une plus grande participation des femmes peut changer le monde*, BNY Mellon, mai 2022.

*Les femmes et l'investissement : préparer l'avenir*, JP Morgan Asset Management, mai 2021.

*Comment les femmes pérennisent leurs investissements?*, Etude E-Toro, février 2022.

*Existe-t-il des différences en termes d'investissement entre les hommes et les femmes ?*, Kantar SoFia, 2022.

*Femmes et investissement : combler le fossé entre les sexes*, N26, 2022.

*All in : female founders in the US VC Ecosystem*, Pitchbook/Beyond the Billion/JP Morgan, 2021.

*Culture financière : les femmes, des investisseurs presque comme les autres*, Opinion Way pour Atland Voisin et Fundimmo, 2022.

*Why women entrepreneurs, how to empower growth*, Commissions européenne, Banque européenne d'investissement, juin 2020.

*Women and investing study*, Fidelity Investments, 2022.

*Women's entrepreneurship 2020/2021, thriving through crisis*, Global entrepreneurship monitor, avec Babson, Cartier Women's initiative, We-fi, Smith College, Haute école de gestion en management, Fribourg, 2021.

*Woman to Woman*, Crédit Suisse, 2021.

*Alpha female report, tracking the progress asset managers are making towards gender parity in investment roles*, Cityware, 2022.

*Woman and wealth*, US Bank, 2020.



## Articles

FRANÇOIS Léa, « À la maison comme en Bourse, les femmes gèrent mieux leurs placements financiers que les hommes », Neon, 20 mars 2022.

FRESNAY Marie-Eve, « Argent : pourquoi les femmes s'estiment moins compétentes que les hommes », Les Echos, février 2022

LAURIN Amélie, « Ces 3.000 milliards de dollars que les femmes n'investissent pas », Les Echos, 5 février 2022.

MEYER-VACHERAND Etienne, « L'actionnariat féminin, un angle mort du pouvoir économique » Le Temps, février 2021.

MINGZY, « Placements : les femmes manquent de confiance en elles », Boursorama, 2022

MONAGIER Léo, « Marchés financiers : les femmes investissent de plus en plus », Mieux Vivre Votre argent, février 2022.

OUELLET Pier-Luc, « Les femmes sont meilleures que les hommes à la Bourse » Urbania, mars 2022.

PICAUT Cécile, MENZIN-DUVAL Magali, RIBADEAU-DUMAS Brune, LESCS Julien, « Pourquoi les femmes vont changer le monde par l'investissement », Entreprendre, mars 2022.

ROLLOT Catherine, « Placements financiers : les femmes osent enfin parler cash », Le Monde, avril 2022.

ROUVIER Solène et NÜBEL Emma, « L'écart d'investissement entre les genres : pourquoi les femmes investissent (toujours) moins », juin 2022.

« Le trading social peut-il aider à réduire les écarts de richesses entre les sexes? », E-Toro, janvier 2021

## Video

« Entretien avec Mairead McGuinness, EU Commissioner for Financial Stability, Financial Services and the Capital Markets (FISMA), Women in Finance, Youtube, mars 2021.

---

## BUSINESS ANGELS

### Études

*Les Business Angels, élément moteur de l'économie française*, France Angels, 2022.

« L'entrepreneuriat à impact : quel rôle pour les business angels », Pulse / Groupe SOS en partenariat avec France Angels, 2021.

*Investissement et actionariat, leviers de la réussite économique des femmes*, livre blanc, Femmes Business Angels, 2020.

## CAPITAL INVESTISSEMENT

### Études

*Etude sur la mixité dans le capital Investissement*, France Invest avec Elles et Deloitte, mai 2021.

*European women in VC : analysing the role and importance of women as cheque writers and start-up founders*, IDC eBook, mai 2022.

*European Investment fond backs female-led Crowberry Capital, supporting Inceland's largest-ever venture capital*, Crowberry II, septembre 2021.

*Project Sage 4.0 : Tracking venture capital, private equity, and private debt with a gender lens*, Wharton University of Pennsylvania, 2021.

### Articles

10 fonds d'investissement qui aiment les femmes, Business O Féminin 2020

PERREAU Charlie, "Revaia, le plus gros fonds de VC européen levé par des femmes", Networking, septembre 2022

KANZE Dana, CONLEY Mark A., OKIMOTO Tyler G., DAMON J. Phillips, MERLUZZI Jennifer, « Evidence that investors penalize female founders for lack of industry fit », Sciences Advances, novembre 2020.

## ENTREPRENEURIAT FÉMININ, START-UP, ET ACCÈS AU FINANCEMENT

### Études

*Baromètre Infogreffe, Les femmes et l'entrepreneuriat, mars 2022.*

*Indice entrepreneurial français, Les femmes et l'entrepreneuriat, Ifop - Bpi France Création, 2021.*

*Situation financière des startups en 2021, Banque de France, septembre 2022.*

*She figures, Gender in Research and Innovation, Statistics et indicators, 2021.*

*Levées de fonds : Royaume-Uni et retail en tête, Intothemind, octobre 2021.*

*Les conditions d'accès au financement des femmes dirigeantes de start-up : une progression de la mixité dans la création et le financement de startups mais l'héritage de l'écosystème pèse encore, 2e baromètre SISTA x CNNum X BCG, février 2021.*

GIBARD Pauline et CHALUS SAUVANNET Marie-Christine, « Contributions of entrepreneurial support in the understanding and financing trajectories of women entrepreneurs comparison between a gendered and a mixed incubator », ICSB World Congress, 2021.

*Lead'her, quelles pédagogies mettre en œuvre afin d'encourager plus d'étudiantes à entreprendre?, Fondation entreprendre, 2022*

### Articles

CZERWINSKA Teresa, PAVLOVA Lilyana et VIGLIOTTI Gelsomina, vice-présidentes de la Banque européenne d'investissement : « Les entrepreneuses : notre plus grand atout », mars 2022.

PERREAU Charlie, « Les femmes s'aguerrissent pour passer l'épreuve du pitch », Les Échos, 7 décembre 2021.

ASTEBRO Thomas et JAVIER SERRANO Carlos, « Quels sont les liens entre diversité et performance au sein des start-up », Maddyness, 2022

---

## FEMMES, NUMÉRIQUE ET FINTECH

### Études

*Women in Finance Study, Fintechs and the feminisation of the financial services*, PwC, mars 2020

*Observatoire de la féminisation des métiers du numérique*, Ipsos-Epitech, novembre 2021

*Pacte Parité*, La French Tech, 2022.

### Articles

« Tu seras digitale ma fille », Journée de la femme digitale, BVA, Figaro Madame, mars 2022

« Connaissez-vous la femme digitale? », Entrepreneuriat féminin, février 2019.

« Faut-il des femmes résilientes pour faire de bonnes entrepreneures ? », France Digitale »

ROCHE Myriam, « Parler d'argent avec et pour les femmes, une priorité pour cette journaliste » (à propos de Léa Lejeune), 9 avril 2022.



## MIXITÉ

### Études

*Femmes et hommes, l'égalité en question, Insee, nouvelle édition, 2022.*

*La place des femmes dans les instances de pouvoir, Insee, 2022.*

*Observatoire de la mixité, Institut du capitalisme responsable, 2022.*

*Observatoire Skema de la féminisation des entreprises, Michel Ferrary (dir.), 2022.*

*Les inégalités de salaires entre les femmes et les hommes : état des lieux, Observatoire des inégalités, 2022*

*Rapport sur les riches en France, sous la direction d'Anne BRUNNER et Louis MAURIN, Observatoire des inégalités, édition, 2022.*



---

## ENTREPRISES ET SOCIÉTÉS À MISSION

### Études

Classement mondial 2022 des entreprises « female-friendly », Forbes, novembre 2022

Baromètre de l'observatoire des sociétés à mission, 5e édition, Communauté des entreprises à mission, 2022

Start-up à mission, Communauté des entreprises à mission, 2022

### Articles

JAOUEN, Annabelle MISSONIER Audrey, « Daughters: invisible heroes of family businesses? », *Handbook of Research on Family Business*, 2020.

VILAGINES Yves, « Encourager les femmes à reprendre l'entreprise familiale », Les Echos Start, septembre 2022

### Livres

Andriot Elodie, *Patrones*, Albin Michel, 2022.

### Sites

[societeamission.com](http://societeamission.com)  
[entreprisesamission.org](http://entreprisesamission.org)

## IMAGE DANS LES MÉDIAS

### Études

*Le traitement médiatique des entrepreneuses et des femmes dirigeantes*, Sista x Morova Forward, étude du Lab' R&D de Mots-Clés, février 2022.





Ce livre blanc est remis à Bruno LE MAIRE, ministre de l'Économie, des Finances et de la Souveraineté industrielle et numérique, qui nous a fait l'honneur de parrainer notre forum de l'investissement féminin Winday 2022 et de nous accueillir au centre de conférence Pierre Mendès France à Bercy, à Olivia GREGOIRE, ministre déléguée chargée des PME, du Commerce, de l'Artisanat et du Tourisme, à Jean-Noël BARROT, ministre délégué chargé de la Transition numérique et des Télécommunications et à Marie-Pierre RIXAIN, députée de l'Essonne.

Nous remercions chaleureusement tous les contributeurs et contributrices à ce livre blanc, ainsi que tous les intervenants et partenaires du Winday 2022 :

Nicolas OTTON, BNP Paribas Banque Privée ; Marie-Christine CHALUS, Université Lyon 3 - CREATE ; Yvonne HERBIN, Groupe Bayard ; Vanessa BOUQUILLION, BNP Paribas Banque Privée ; Claire CHABRIER, France Invest ; Joseph CHOUEIFATY, Goodvest ; Véronique JACQ, Bpifrance ; Fanny PICARD, Alter Equity ; Gilles FONTAINE et Delphine DECHAUX, Challenges, ainsi que les équipes de BNP Paribas Banque Privée, B Smart, Challenges et ViveS, partenaires de l'événement.

Merci également aux entrepreneures et entrepreneurs interviewés à cette occasion - Camille AZOULAY, Funkie Veggie ; Pauline KOCH, Sitowie ; Olivier JEANNEL, Roger Voice ; Grace MERABE, Outmind ; Cécile VILLETTE, Altaroad, et Anna STEPANOFF, Wild Code School.

Maquette : Olivier RIBBE  
Achévé d'imprimer : novembre 2022







## FEMMES BUSINESS ANGELS

Créé en 2003, Femmes Business Angels est le premier réseau de Business Angels au féminin en France et en Europe, donnant ainsi de la visibilité aux femmes évoluant dans cet écosystème très masculin. Reconnu comme modèle à l'échelle européenne et internationale, FBA compte plus de 1 500 femmes ambassadrices ou anciennes membres et 170 investisseuses actives à Paris, Lyon, Marseille, Strasbourg, Bordeaux et Le Havre.

Sa vocation est de financer et d'accompagner la création et l'émergence de start-up innovantes et à fort potentiel, qu'elles soient dirigées par des hommes ou des femmes (50 % des investissements) mais aussi de susciter et faciliter l'implication des femmes dans l'investissement, de promouvoir la création d'entreprises par des femmes et d'encourager le développement de réseaux de ce type dans d'autres pays.

[www.femmesbusinessangels.org](http://www.femmesbusinessangels.org)  
@Femmes BA



## WINDAY

Femmes Business Angels a créé le WINDAY, premier forum de l'investissement au féminin, avec le soutien de BNP Paribas Banque Privée. L'objectif de cet événement est de faire découvrir aux femmes l'activité de Business Angel et de les inciter à participer au financement de l'économie réelle. Sa première édition en 2017 a montré l'intérêt des femmes pour l'investissement et l'innovation. La deuxième en 2018 a permis de porter le sujet au niveau européen, la troisième en 2020 a été l'occasion de publier un livre blanc *Investissement et actionariat, leviers de la réussite économique des femmes* destiné à faire levier sur une problématique plus large, celle du déséquilibre patent entre femmes et hommes dans l'actionariat quelle qu'en soit la forme.

A l'occasion de l'édition du WINDAY 2022, FBA publie ce deuxième livre blanc pour mettre en lumière le rôle clé que l'investissement féminin a déjà joué et pourra jouer dans le développement d'une économie durable et responsable.